



PERSONALEHÅNDBOG FOR UNGDOMSKLUBBERNE



UNGFREDESBORG

Indholdsoversigt

- Personalehåndbog
- Antimobbestrategi
- Handlemuligheder overfor unge i Ungfredensborg
- Bekymring om en ung
- Underretningspligt
- Ungfredensborgs underretningsguide
- Mad og måltidspolitik
- Mediepolitik for Ungfredensborg
- Ungfredensborg sorg- og kriseplan
- Beredskabsplan
- Beredskabsplan ved overgreb

Personalehåndbog

Ungdomsklubberne i Ungfredensborg

Velkommen til ungdomsklubberne i Ungfredensborg.

Ungdomsklubberne er en del af Fredensborg Kommunes tilbud til børn og unge. Denne personalehåndbog er tænkt som en hjælp til dig, der er ansat i ungdomsklubberne. Materialet indeholder informationer og retningslinjer, som vi forventer du læser, husker og forholder dig til.

Når du bliver ansat hos os forventer vi, at du aktivt tager del i ungdomsklubbernes daglige virke og forholder dig positivt og relevant til de unge, forældre og kollegaer, skolen, de andre ungdomsklubber samt andre samarbejdspartnere. Du er forpligtiget til at deltage i arrangementer, både med den lokale ungdomsklub og på tværs med de andre ungdomsklubber, både dag, aften og i weekenderne. Det stiller derfor krav til dig om at være fleksibel og pligtopfyldende i dit arbejde.

Ungdomsklubberne retter deres aktivitet mod unge fra 1. maj i 6.klasse til det 18. år. Ungdomsklubberne flytter fokus fra voksenstyrede aktiviteter til samværsformer. Medarbejderne i ungdomsklubberne skal kunne kommunikere i øjenhøjde med de unge på en anerkendende og værdsættende måde.

De fem Ungdomsklubber i Ungfredensborg:

- **Klub33**, Benediktevej 33, 3480 Fredensborg. Tlf.: 40 20 41 24.
- **UNG3050**, Baunebjergvej 401, 3050 Humlebæk. Tlf.: 40 20 51 71.
- **Klub Unique**, Johannes Hages Alle 2, 2990 Nivå. Tlf.: 20 54 10 05.
- **UNG2980**, Holmegårdsvej 3, 2980 Kokkedal, Tlf.: 21 28 09 41.
- **Bøgegården**, Brønsholmgårdsvej 2-6, 2980 Kokkedal, Tlf.: 93 93 93 14.

UNGFREDENSBORG INFORMATION.....	3
<i>Forpligtende pædagogisk distriktsfællesskab</i>	<i>3</i>
<i>Ungfredensborgs værdier</i>	<i>3</i>
<i>Kommunikation.....</i>	<i>3</i>
<i>Tavshedspligt</i>	<i>4</i>
PRAKTISK INFORMATION	4
<i>Prøvetidssamtale.....</i>	<i>4</i>
<i>Opsigelse.....</i>	<i>4</i>
<i>At komme for sent.....</i>	<i>4</i>
<i>Mødepligt.....</i>	<i>4</i>
<i>Sygdom.....</i>	<i>5</i>
<i>Ferie og afspadsring</i>	<i>5</i>
<i>Indberetning af måneds- og timeløn samt årsnorm</i>	<i>5</i>
<i>Lønsamtale.....</i>	<i>5</i>
<i>Registrering af de unge.....</i>	<i>5</i>
<i>Aktivering og oprettelse af arbejdsmail</i>	<i>5</i>
<i>Rygning.....</i>	<i>6</i>
<i>MED-udvalg.....</i>	<i>6</i>
<i>Arbejdsskader</i>	<i>7</i>
<i>Baderegler</i>	<i>7</i>
PLANER/FOLDERE DU SKAL VÆRE BEKENDT MED	8
<i>Overfald, røveri og trusler</i>	<i>8</i>
<i>Ulykke</i>	<i>9</i>
<i>Evakueringsplan</i>	<i>9</i>
<i>Sorg og kriseplan</i>	<i>9</i>
UNGFREDENSBORGS PÆDAGOGISKE TILGANG	9
<i>Praktisk pædagogik i institutionen.....</i>	<i>9</i>
<i>Inkluderende miljø</i>	<i>10</i>
<i>Helhedsorientering</i>	<i>10</i>
<i>Pædagogernes rolle, opgave og ansvar.....</i>	<i>10</i>
<i>Nærhed og distance.....</i>	<i>10</i>

UNGFREDENSBORG INFORMATION

Forpligtende pædagogisk distriktsfællesskab

En vigtig del af moderne klubarbejde handler om medlemmernes medindflydelse og medbestemmelse på rammer, aktiviteter, relationer og kulturer. Ungdomsklubberne skal fungere som naturlig medskabere af den udvikling og læring, som Ungfredensborg giver de større børn og unge. Med forpligtende pædagogiske fællesskaber på tværs af ungdomsklubberne udvides mulighederne for, at vi kan tilbyde vores medlemmer at prøve kræfter og selvstændighed med aktiviteter, der rækker på tværs af ungdomsårgangene.

Ungdomsklubbernes vigtigste opgave er medlemmerne, deres indbyrdes relationer og måder at fungere sammen på. Så på den ene side skal det pædagogiske tilbud have et tydeligt udgangspunkt i den ungdomskultur, der udspiller sig generelt i den enkelte ungdomsklub og lokalområdes her-og-nu situation, og på den anden side skal ungdomsklubben, dens ledelse og medarbejdere samtidig have noget at byde på, der udfolder, udfordrer og skaber nye interesser og motivation til personlig udvikling og socialt fællesskab.

Ungfredensborgs værdier

Ungfredensborgs vision er, at alle kommunens unge har et udviklende fritidsliv, som de selv er medskabere af.

Vi arbejder ud fra følgende fem værdier:

1. Nærvær

Vi er der, hvor de unge er.

Vi er opmærksomme, lyttende og anerkendende.

2. Professionalisme

Vi skaber fritidstilbud af høj kvalitet.

Vi er kompetente og udvikler os stadig.

3. Passion

Vi er engagerede og brænder for opgaven.

Vi støtter passion hos de unge og lader dem udfolde deres potentiale.

4. Tillid

Vi skaber tillidsfulde relationer til de unge, deres forældre og vores kollegaer.

Vi har mod til at give de unge ansvar og indflydelse.

5. Forskellighed

Vi er et fællesskab af forskellige personligheder, kompetencer og matrikler.

Vi rummer forskellige unge og bringer dem sammen i nye fællesskaber.

Kommunikation

Vi lægger vægt på åbenhed og derfor er det vigtigt at du tager emner op, der har relevans for det daglige arbejde og emner som omhandler det kollegiale samarbejde. Dette gør vi ved at have en åben

og ærlig dialog med hinanden, da det er det vi kommer længst med.

Har du uafklarede emner med din kollega tager du som udgangspunkt først fat i vedkommende, for at få afklaret tingene og er det ikke muligt går du til ledelsen. Sådanne samtaler foregår på kontoret og ikke blandt børn og unge.

En gang årligt holdes PUS-samtaler med ledelsen.

I ungdomsklubberne har vi ansat en bred vifte af medarbejdere med forskellige kompetencer. Dette betyder, at den enkelte kan være forskellige steder, ud fra hvad han/hun finder enkelt eller svært, og hvad vedkommende har meget eller mindre erfaring i. Hvilket gør at, vi alle skal være villige og åbne til at lære og lære fra os.

Tavshedspligt

Du er omfattet af straffelovens § 27 i din ansættelse (skærpet tavshedspligt). Det betyder at alle ansatte har tavshedspligt, jævnfør overenskomsten om børns og forældres personlige, økonomiske, politiske eller religiøse samt andre sociale forhold. Denne tavshedspligt vedvarer også efter ansættelsesforholdet er ophørt og ved udtrædelse af virket i den offentlige sektor. Tilsidesættelse af tavshedspligten kan medføre straf efter reglerne i borgerlig straffelov § 152 stk. 1 og 2.

PRAKTISK INFORMATION

Prøvetidssamtale

De første tre måneder af din ansættelse anses som prøvetid, se prøvetidsbestemmelserne i overenskomsten. Inden prøvetiden udløber vil du blive indbudt til en samtale med ledelsen, hvor vi taler om hvordan det går og om begge parter er tilfredse i samarbejdet, samt hvilke ting der bør ændres.

Opsigelse

Du opsiges din stilling inden den første i måneden, til ophør den følgende måned. Opsigelsen afleveres til din leder.

At komme for sent

Kommer du i den situation at du kommer for sent, i forhold til den fastlagte mødetid, ringer du til ungdomsklubben og ledelsen med det samme og giver besked.

Mødepligt

Der er mødepligt til følgende:

- Personalemøder.
- Planlægningsmøder.
- Fælles arrangementer og møder på tværs af ungdomsklubberne.

Sygdom

Ved sygdom ringes til ledelsen, gerne hurtigst muligt.

Dette gælder også ved barns første sygedag.

Skulle du blive syg en dag du er på arbejde, giver du besked til ledelsen inden du tager hjem.

Ferie og afspadsring

Vil du være sikker på at kunne holde fri, skal du ønske ferie, da afvikling af afspadsring kan annulleres i tilfælde af stort fravær blandt personalet.

Hvis man ønsker at afspadsere skal man finde en ”backup” hos en af sine kollegaer, som arbejder i en af de andre ungdomsklubber, hvor der er tre medarbejdere. Årsagen er, at hvis ens kollega bliver syg eller andet, så har vi altid en backup der kan dække ind. Hvis man er to medarbejdere i en ungdomsklub kontakter man ledelsen, så de har mulighed for at finde en vikar. Hvis der ikke kan findes en vikar, så er det ikke muligt at afspadsere. Ledelsen skal orienteres om, hvem der er ens ”backup”.

Feriefridage, seniordage og 6.ferieuge afholdes efter aftale med ledelsen.

Indberetning af måneds- og timeløn samt årsnorm

Vi arbejder med årsnorm. Du skal derfor dagligt, inden du går hjem, udfylde dine arbejdstimer i appen ’Aarsnorm’. Man udfylder kun de timer man er på arbejde.

Timeløn indberetning gælder for en kalendermåned med udbetaling medio efterfølgende måned.

Timelønsindberetningsskemaerne sendes ud ved ansættelse og skal udfyldes og mailes retur til ledelsen umiddelbart i slutningen af måneden.

Lønsamtale

Du har hvert år krav på en lønsamtale med din nærmeste leder. Mellem uge 13-17.

Registrering af de unge

Der er registrering af de unge via. UNI-log. De unge skal gå ind på Ungfredensborgs hjemmeside og tilmelde sig den ungdomsklub de ønsker at gå i. De unge skal kun tjekke ind i udvalgte perioder om året og disse perioder bliver medarbejderne orienteret om.

Aktivering og oprettelse af arbejdsmail

Når du bliver ansat i Ungfredensborg får du tildelt en arbejdsmail. For at aktivere mailen skal du logge på en af kommunens computere og lave en ny adgangskode. Derefter kan du sætte e-mailen op på din iPhone/smartphone.

På iPhone gør du følgende: Indstillinger → Adgangskoder & konto → Tilføj konto → Vælg 'Exchange' → Indtast mail og adgangskode → Indtast server: email.fredensborg.dk / Domain: Alpha / Brugernavn: Dine initialer / Adgangskode: *****.
Du har pligt som medarbejder, at tjekke din mail hverdag.

Rygning

Det kommunale regelsæt:

- Det er ikke tilladt at ryge i arbejdstiden, heller ikke i evt. pauser.
- Det er ikke tilladt at ryge sammen med de unge.
- Der må ikke ryges på kommunale institutioner overhovedet, dette gælder også gæster og kontraktudbydere.
- De unge må heller ikke ryge i kommunens bygninger og på kommunens arealer.
- Det kan have ansættelsesretslige konsekvenser, såfremt rygeforbuddet overtrædes.

Læs evt. mere på kommunens hjemmeside. Det er kommunens hovedsamarbejdsudvalg, som på baggrund af folkesundhed og gældende lovgivning har vedtaget disse regler. Så de faglige organisationer er enige i reglerne.

Alle ansatte skal sikre ovenstående regelsæt overholdes, ved f.eks. at videresende dette til relevante samarbejdspartener m.fl. som færdes i og omkring vores lokaler og sammen med vores unge.

MED-udvalg

Det er MED-systemets opgave at sikre, at alle medarbejdere kan få medindflydelse og medbestemmelse på deres arbejdsforhold. MED-systemet skal varetage alle sager omkring arbejdsforhold, samarbejdsforhold, personaleforhold og arbejdsmiljøforhold. Det skal ske på baggrund af en samlet vurdering af de fysiske, ergonomiske og psykosociale forhold i arbejdet, som på kort- eller langsiget kan have betydning for medarbejderens sundhed. Denne vurdering kan bl.a. foregå gennem arbejdspladsmiljøvurderingen (APV), som arbejdspladsen har pligt til at udarbejde og løbende følge op på. APV'en har til formål at identificere problemer med det fysiske og psykiske arbejdsmiljø, herunder problemer med vold og trusler. Hvis der med APV'en konstateres problemer med det fysiske eller psykiske arbejdsmiljø, skal der i tilknytning hertil udarbejdes en handlingsplan med konkrete anvisninger på, hvordan problemet løses, samt hvordan og hvornår, der følges op på planen. Det lokale MED-udvalg skal aftale retningslinjer for udarbejdelsen af handlingsplaner, hvis der konstateres problemer i APV'en. Det er således det lokale MED-udvalg, dvs. ledelsen og arbejdsmiljørepræsentanten, der skal fastlægge retningslinjer for arbejdet med at identificere, forebygge og håndtere vold og trusler lokalt. Dette skal de gøre med afsæt i kommunens generelle retningslinjer og en dialog på arbejdspladsen.

Arbejdsskader

Arbejdsskader er en samlet betegnelse for arbejdsulykker og arbejdsbetingede lidelser.

Ved en arbejdsulykke forstås en uventet og skadevoldende hændelse, der sker pludseligt, eller inden for 5 dage, i forbindelse med arbejdet og som medfører personskade. Det er uden betydning, hvad arbejdet består af, samt hvor og hvordan ulykken sker.

Bliver en person udsat for enkeltstående voldsomme hændelser, som f.eks. vold eller trusler, med skade til følge, er det også en arbejdsulykke, hvis der er en tydelig sammenhæng mellem personskaden og hændelsen. Dette gælder også episoder, der sker udenfor arbejdstiden, hvis det skønnes, at det hænger sammen med arbejdet.

En arbejdsulykke skal anmeldes senest 14 dage efter ulykken.

Arbejdsbetingede lidelser kan være svære både at diagnosticere og placere ansvaret for. Læger og tandlæger har pligt til at anmelde formodede arbejdsbetingede lidelser. For at arbejdsbetingede lidelser anmeldes på et ordentligt grundlag, skal leder eller arbejdsmiljørepræsentant, anbefale medarbejderen at gå til egen læge (eller tandlæge), hvis der er en formodning om, at det kan dreje sig om en arbejdsbetinget lidelse.

Skader som følge af psykiske påvirkninger vil, i de tilfælde hvor de er anerkendt, oftest være anerkendt som en arbejdsbetinget lidelse. Et eksempel på dette er stress, som skyldes en påvirkning over længere tid.

Baderegler

Retningslinjerne er udarbejdet for at forhindre, at der indtræffer ulykker i forbindelse med badning. Det er den enkelte leder, som har ansvaret for, at retningslinjerne følges.

Retningslinjerne er forskellige afhængigt af de unges alder, samt hvor badningen foregår.

Badning i offentlige svømmehaller og friluftsbade:

Der stilles **ikke** krav om, at institutionsmedarbejderne, som er ansvarlige på badeekskursionen, skal have bassinprøve eller anden livreddereksamen ved benyttelse af offentlige svømmehaller og friluftsbade, når der er ansatte livreddere tilstede.

Fritids- og ungdomsklub:

1 voksen pr. 10 unge.

Af sikkerhedshensyn er det vigtigt, at maksimalantallet af unge pr. voksen overholdes.

Svømmeundervisningsforløb er dog undtaget, da der her er en svømmelærer til stede.

Badning fra åben strand og badesøer:

Af sikkerhedshensyn gør følgende sig gældende ved badning fra åben strand og badesøer:

- Forældrene skal give skriftlig tilladelse til, at barnet må bade. Det gælder også ved lejrskoler, hytteture mm.
- Bund- og strømforhold skal kontrolleres inden badning tillades
- Der skal udpeges et afgrænset badeområde, der let kan overskues, og hvor alle kan bunde

- Der skal mindst være 2 voksne, hvoraf den ene opholder sig på land, og den anden i vandet markerer ydergrænsen for badeområdet.
- De voksne skal kunne svømme og mindst én voksen skal kunne foretage livredning dvs. have bevis på dette svarende til godkendt bassinprøve (*Dansk Svømme- og Livredningsforbunds bassinprøve med teori og praktisk undervisning og afsluttende med eksamen*) samt have kendskab til kunstigt åndedræt.

Fritids- og ungdomsklub:

2 voksne pr. 28 unge (dog ikke mere end 15 badende unge ad gangen)

Medarbejderne skal forud for og under badningen:

- Aftale indbyrdes rollefordeling, inden de unge går ned i vandet. Der må ikke være flere unge i vandet, end medarbejderne kan holde øje med hvert enkelt barn
- Være opmærksom på den enkelte unges almene fysiske og psykiske tilstand – de unge må fx ikke have udført hård fysisk aktivitet umiddelbart inden, og heller ikke være overophedet af solbad
- Indskærpe overfor de unge, at de kun må bade på det udpegede område
- Sørge for, at de unge holder sammen to og to
- Indskærpe overfor de unge, at de ikke må ”dykke” hinanden ned under vandet
- Indskærpe overfor de unge, at de ikke for sjovt må råbe hjælp

Af sikkerhedshensyn er det vigtigt, at maksimalantallet af unge pr. voksen overholdes.

Det er lederens ansvar, at alle medarbejdere i institutionen er bekendt med badereglerne.

PLANER/FOLDERE DU SKAL VÆRE BEKENDT MED

Overfald, røveri og trusler

Ungdomsklubberne skal være sikre arbejdspladser. Vold eller trusler om vold mod ansatte tolereres ikke. Disse retningslinjer står beskrevet i beredskabsplanen for håndtering af vold- og trusler.

Det betyder:

- At trusler mod den enkelte er trusler mod arbejdspladsen og derfor ikke en privatsag.
- At kontorer og lokaler er sikkerhedsmæssigt forsvarligt indrettet.
- At medarbejderne aktivt medvirker til, at konflikter ikke optrappes.
- At medarbejderne tilbydes kurser i kommunikation for at undgå vold og trusler.
- At den, overgrebet er rettet imod, tilbydes krisehjælp.
- At man er opmærksom på, at alle involverede i voldsepisoden har brug for opfølgning og evt. støtte.
- At der er retningslinjer for, hvordan man skal tilkalde hjælp, hvis en truende situation opstår.
- At medarbejdere kan sige fra, hvis de føler, de sikkerhedsmæssige grænser er nået.

- At alle truende situationer indberettes til ledelsen.
- At vold og trusler som hovedregel anmeldes til politiet.
- At vold indberettes som arbejdsskade.
- At sikkerhedsorganisationen inddrages i det forebyggende arbejde samt opfølgning.

Teknikker:

I konflikter er det vigtigt, at medarbejderen bevarer overblikket, og bruger konflikt løsningsteknikker, f.eks. ved:

- at tilkalde hjælp
- at forlade rummet
- at gå til kollega
- at sende bud til ledelsen
- at afbryde og afvikle samtalen

Ulykke

I tilfælde af en ulykke på arbejdspladsen følges sikkerhedsudvalgets direktiv i henhold til arbejdsmiljøloven. Det betyder, at alle arbejdsulykker skal indberettes til arbejdstilsynet. Dette gøres ved at udfylde en skadesanmeldelse, skemaet fås hos ledelsen.

Evakueringsplan

Alle ungdomsklubber har en evakueringsplan og beredskabsplan. Den skal du have læst og forholdt dig til samt underskrevet.

En gang årligt gennemgår personalet evakueringsplanen og beredskabsplanen.

Sorg og kriseplan

Alle ungdomsklubber har en sorg- og kriseplan. Det forventes, at du har læst den og forholdt dig til den.

UNGFREDENSBORGS PÆDAGOGISKE TILGANG

Praktisk pædagogik i institutionen

Vi forventer, at du møder velforberedt på arbejde og har tænkt over, hvad du vil tilbyde de unge.

Når det første medlem kommer, er du klar til at tage imod og sikre dig at den unge føler sig velkommen. Når medlemmerne er kommet er man 100 % nærværende, og man bruger ikke sin telefon til privatbrug i arbejdstiden.

Vi forventer, at du er aktiv med de unge og gennemfører dine planlagte aktiviteter eller er tilstede for snak og hygge. Da det er vigtigt, at de unge opfatter stedet som et fristed, hvor de er med til at sætte dagsordenen.

Vi lægger vægt på at aktiviteterne følger de unges ønsker, derfor er det vigtigt at du som medarbejder kan lytte og fornemme, hvad der rører sig i gruppen og kan komme i dialog med de unge om deres ønsker for deres klub.

Vores pædagogiske linje bygger på relations pædagogikken med en respektfuld omgangstone og evne til at rumme selv unge, som ikke lever op til samfundets stramme fordomme.

I perioder hvor der ikke er særlig mange unge kan tiden bruges på opsøgende arbejde (bibliotek, skoler, boldklubber m.m.), praktisk arbejde, søge efter inspiration på nettet, indkøb m.m.

Inkluderende miljø

Alle skal føle sig velkommen i ungdomsklubberne, både medlemmer, deres familier, gamle medlemmer og medarbejdere.

Helhedsorientering

Vi samarbejder med alle interessenter med fokus på medlemmet i centrum. I såvidt muligt omfang som det kan lade sig gøre stræber vi også efter at have et tæt forældresamarbejde.

Pædagogernes rolle, opgave og ansvar

En diskussion om den professionelle rolle som pædagog, set i forhold til den opgave, man skal løse, og det ansvar man har, rejser mange spørgsmål, ikke mindst om karakteren af de relationer, man skaber sammen med medlemmerne.

- Hvordan forstår pædagogen sin professionelle rolle og opgave?
- Hvordan kan man som pædagog håndtere sin rolle som professionel, dvs. både indgå i en omsorgsfuld og engageret relation til medlemmet i klubben, samtidig med at skulle udfylde rollen som lønarbejder, hvor barnet bliver et objekt for arbejdet?
- Er det muligt at foretage en klar opdeling mellem privatliv og arbejdsliv, og hvordan skelner pædagogen mellem det at være privat, personlig og professionel?

Nærhed og distance

Et af de paradoksale grundvilkår, som er knyttet til det professionelle arbejde i ungdomsklubberne, er kravet om at kunne balancere mellem *engagement*, som er forbundet med nærhed, og *distance*, som er forbundet med overblik, og som samtidig associeres med ord som neutralitet, kølighed og afstand. Der opstår i denne balancegang ofte problemer, fordi vi skal udføre et arbejde, som bygger på etablering af relationer, indlevelse og engagement, samtidig med at dette arbejde er organiseret som lønarbejde. Netop dette forhold betyder noget for de relationer, det er muligt at skabe.

Professionelt nærvær som en kombination af *engagement*, *distance* og *indlevelse*:

- *Distance* handler om - gennem iagttagelse og refleksion - at kunne hoppe op i et helikopterperspektiv
- *Indlevelse* handler om – gennem brug af følelser og intuition - at kunne gå tæt på de andre og indleve sig i deres perspektiv, som om det var ens eget.
- *Professionelt nærvær* handler dermed om at kunne bevæge sig fleksibelt mellem distance og indlevelse i forhold til de mennesker, man arbejder med, og i forhold til situationen.
- *Engagementet* ligger nedenunder som en forudsætning for professionelt nærvær – nærværet er professionelt, fordi det udfoldes i forbindelse med professionelt arbejde.

Der er selvfølgelig forskel på det engagement, man kan mobilisere og udtrykke i sit private liv og det engagement, man skal lægge ind i sit professionelle arbejde. Alligevel oplever professionelle nogle gange et stærkt følelsesmæssigt engagement i de mennesker, de arbejder med (både kolleger og medlemmerne), og det fører ind imellem til spørgsmål om, hvorvidt denne form for engagement kan rummes i den måde, professionaliteten og den professionelle rolle defineres på.

Medarbejderne er involveret og engageret i medlemmernes liv, men som ansat i Ungfredensborg anbefaler vi, at man ikke er venner med medlemmerne, ej heller på de sociale medier.

Der skal være en tydelig skillelinje mellem det personlige og det private, som først og fremmest handler om at kunne adskille egne behov fra behovene hos de medlemmer, man arbejder med. Det indebærer, at man ikke sætter sine egne behov foran i forhold til den opgave, man skal løse, det ansvar man har og de handlinger, man skal udføre som professionel pædagog.

At være personligt til stede i kontakten handler om at vise sit engagement, og vise hvem man er som menneske. At fortælle om sig selv og elementer fra sit privatliv kan give god mening i nogle sammenhænge, så længe fokus fastholdes på medlemmerne og medlemmernes behov.

Ungfredensborgs måde at arbejde på gør, at man som ansat laver de aktiviteter/forløb med medlemmerne ud fra det man som menneske brænder mest for; dermed bliver man engageret og autentisk i det arbejde der udføres, og dette smitter af på hele huset og på medlemmerne. Selvfølgelig er der også daglige opgaver alle skal udføre for at ungdomsklubberne kan hænge sammen.

Der er ikke manualer og procedurer for, hvem der gør hvad og hvornår af praktiske opgaver, men her i ungdomsklubberne hjælper vi hinanden, og når man har lidt tid tilovers tager man sig af noget praktisk. Vi er forskellige, og vi ser ”kaoset” på forskellige tidspunkter.

Men de aktiviteter/forløb man laver må aldrig ske med udgangspunktet i at man får egne behov tilfredsstillet – men derimod at få skabt et rum, hvor medlemmernes behov bliver dækket og de udfordres i at tilegne sig nye kompetencer.

Ledelsen ønsker ikke medarbejdere der er kølige og distancerede, vi vil altid gerne kunne se og mærke mennesket bagved. Og vi vil altid gerne møde en professionel, der er autentisk og udviser både personlig og faglig autoritet i forhold til sit arbejde.

Dette pædagogiske grundlag danner ramme for alt arbejde i ungdomsklubberne. Vi lægger stor vægt på det forebyggende arbejde, det betyder at vi hellere vil tage unge ind i ungdomsklubben, end at efterlade dem på gader og stræder, da vi i ungdomsklubberne har vi mulighed for at påvirke dem i en positiv retning.

Redigeret, april 2024.

Ungfredensborgs antimobbestrategi

Fællesskab for trivsel

Forord

Ungdomsklubberne skal være et sted, hvor alle både unge og voksne er glade for at være og alle har gensidig respekt. Vi ønsker at skabe sammenhold og udvikle sociale kompetencer både hos grupper og individer.

Vi ønsker at være et mobbefrit fællesskab og derfor arbejder vi løbende med vores unges trivsel, medarbejdernes kompetenceudvikling og et forpligtende forældresamarbejde.

Mobning er et problem, der vedrører os alle, om vi er mobbere, ofre eller passive, det er noget vi skal løse i fællesskab. Alle har et ansvar for og del i denne indsats både unge, forældre, medarbejdere og ledelse. Vores indsats kræver opbakning.

Det er vores ansvar at skabe gode rammer for fællesskaber. Alle vores tilbud planlægges med et pædagogisk afsæt, da det for os ikke kun handler om selve aktiviteten, men om alt det som ligger bagved og inde imellem. Vi skaber meningsfulde kontekster, hvis sigte er at give de unge styrket livsduelighed og derigennem understøtte evnen til at navigerer i eget liv, uanset hvilke udfordringer og forudsætninger de unge har.

Det forebyggende arbejde er en løbende proces i hverdagen, som udspringer fra Ungfredensborgs værdisæt: nærvær, professionalisme, passion, tillid og forskellighed. Det er ikke først når tingene går skævt, at der skal gøres en indsats.

Derfor har vi i fællesskab udarbejdet en antimobbestrategi. Strategien er et dynamisk, strategisk og pædagogisk værktøj og revideres løbende.

Definition af drillerier, konflikter, mobning og digital mobning

Det kan ofte være svært at skelne mellem drillerier, konflikter, mobning og digital mobning - og derfor anvender vi følgende definitioner:

Drillerier er bemærkninger, råb eller handlinger, der påpeger konkrete særlige karakteristika ved den omtalte persons handlinger eller udseende. Drilleri er mere spontant og tilfældigt end mobning, som er kendetegnet ved systematikken. Drillerier kan være hårde, men funktionen er ikke udelukkelse fra fællesskabet.

Konflikter er i sit udgangspunkt hverken onde eller gode, men et fælles grundvilkår. Konflikter er uoverensstemmelser, der handler om noget konkret, - en sag. Konflikter giver spændinger i og mellem mennesker. I en konflikt er der bevægelse fra begge sider, i mobning er der kun fra en side.

Mobning er gruppens systematiske forfølgelse eller udelukkelse af en enkelt person på et sted, hvor denne person er tvunget til at opholde sig.

Det er mobning, når en person gentagne gange udsættes for negative handlinger som skub, negative kommentarer eller sladder fra en eller flere personer. Det er også mobning, når en person bevidst holdes udenfor fællesskabet, både det fysiske fællesskab og på digitale medier.

Når der sker mobning ekskluderes et medlem af en gruppe, som vedkommende er afhængig af. Derfor er udstødelse meget nedbrydende og passiverende for offeret.

Mobning er ikke kun imellem mobber og offer. Mobningen kan kun finde sted med gruppens accept, de er indirekte med til at legitimere mobning. Der er derfor væsentligt at aktivere de passive tilskuere, hvis mobningen skal til livs.

Digital mobning kan være sværere at opdage, da den kan være mere anonym og rollerne uklare.

Kropsproget mangler og mulighederne for at misforstå hinanden er store. Skriftsproget har begrænsninger, som forsøges elimineret med emojis, som let kan misforstås. Konflikter på digitale medier eskaleres hurtigere end de gør, når man står ansigt til ansigt, idet almindelige fysiske stopsignaler ikke er til stede. Man tør være grovere mod hinanden.

Digital mobning er komplekst og dækker over krænkende, nedværdigende og ekskluderende handlinger, som unge udsættes for digitalt.

Trivsel

Vi definerer trivsel som et udtryk for fysisk, mentalt og socialt velvære, som giver følelsen af overskud, gåpåmod og handlekraft. Oplevelsen af, at være en del af et ligeværdigt fællesskab skaber trivsel og dermed glæde ved livet. Mistrivsel påvirker vores unge på flere måder fx lavt selvværd, psykisk sårbarhed, ensomhed og isolation samt selvskadende adfærd mm. Dette kan få konsekvenser som fx manglende uddannelse, ustabil tilknytning til arbejdsmarkedet, socialtilbagetrækning og højere kriminalitetsrate. Derfor giver det god mening, når vi arbejder med de unges trivsel og forebyggelse af mistrivsel. Vores opgave bliver derved at være undersøgende og

iagttage karakteren af de sociale interaktioner i det fysiske og digitale rum. Vi er forpligtet til at reagere, hvis en ung mistrives.

Hvad gør vi for at forebygge mobning?

Vi er sammen med de unge i mange forskellige kontekster og ofte under frie- og uformelle rammer. Vores styrke er derfor, at vi har et nuanceret kendskab til de unge og på den måde har mulighed for at være nærværende og skabe gode relationer.

Vores ungdomsklubber er et unikt frirum, der udvikler de unges evne til at navigere på egen hånd i en stadig mere kompleks verden. Vi er meget opmærksomme på, at alle unge har deltagelsesmuligheder og er en del af et fællesskab. Hvis vi oplever, at nogle er alene eller føler sig ensomme, prøver vi at inkludere disse unge i fællesskaber ved hjælp af aktiviteter der interesserer de unge. Ligeledes har vi i materialet *"Handlemuligheder overfor unge i Ungfredensborg"* konkrete eksempler på, hvordan vi som professionelle medarbejdere skal agere i tilspidsede situationer.

Den øgede skærmtid har skabt helt nye rammevilkår for de unge, hvor relationer og identitetsmarkører i højre grad end tidligere er forbundet til et online-univers. Vi bevæger os fra tilstedeværelse til tiltideværelse, da det ikke længere er det fysiske rum som sætter rammerne for nærvær og kommunikation. Derfor er vi meget opmærksomme på, hvordan vi er nærværende. I ungdomsklubberne hilser vi på hinanden, når vi kommer og når vi går. Når vi hilser på hinanden, anerkender vi hinanden og viser dermed, at vi tilhører samme fællesskab. Derudover vægter vi højt at tilbyde fysiske aktiviteter, da det kan være med til at styrke og fremme fællesskabet, de unges sociale relationer og kropslige færdigheder. Her deltager medarbejderne aktivt i aktiviteterne og er med til at understøtte og fremme relationer mellem de unge. Vi tilbyder også fællesspisning i ungdomsklubberne og dette er også med til at skabe en fællesskabsfølelse, da alle på hver deres måde bidrager og deltager i processen omkring måltidet. Vi er sammen om noget fælles tredje.

Vi har fokus på kommunikation i vores arbejde med at styrke trivsel hos de unge. Vi ønsker at videreudvikle en samværskultur, der kan rumme uenighed og ser konflikter som en del af en social og emotionel dannelse. Vi har derfor til opgave at afbryde uhensigtsmæssige måder at tale med og om hinanden på. Vi skal være bærende for en god og respektfuld tone, som er baseret på dialog og tillid. Vi er opmærksomme på at sætte rammer og retning og være vedholdende, tydeliggøre,

hvordan sproget kan skabe misforståelser der kan føre til konflikter samt være rollemodeller og betydningsfulde voksne.

Forpligtende fællesskaber

I ungdomsklubberne er fokus på, at de unge er medskabere af et godt ungeliv og de unge bliver taget med på råd i dagligdagen. De unge trænes i at lytte til hinanden, anerkende hinanden og drøfte uoverensstemmelser på en konstruktiv facon, som udvikler dem til at indgå i et demokratisk samfund med dialogen i fokus.

Holdningerne i samfundet ændrer sig. Det individuelle har det seneste årti fået en større vægtning frem for fællesskabet. Vi ser, det har stor betydning for det sociale liv i en gruppe, at der er plads til den enkelte, men at man også kan fællesskabet. Det at man ikke altid kan ”få sin vilje”, men også en gang imellem skal gå på kompromis og kunne acceptere andres holdninger, forskellighed og tage ansvar for andre, gør at man styrker relationerne. Dette betyder, at man modvirker mobning og fremmer inklusion. Der tages således udgangspunkt i fællesskabet og i en grundlæggende forståelse af at virkelighedsopfattelsen er en sproglig og relationel størrelse, så forståelsen af hinandens ”virkeligheder” er hensigten. Der arbejdes med en anerkendende tilgang til at kende egne grænser samt respektere hinandens grænser.

Medarbejderne sørger for, at alle unge i ungdomsklubben ved, at mobning kun kan forebygges og bekæmpes, hvis alle i fællesskabet trives og siger fra overfor mobning. Medarbejderne skal arbejde på at styrke en tryk fællesskabskultur i hele ungdomsklubben og sætte fokus på, at de unge siger fra overfor grænseoverskridende situationer og deling af krænkende beskeder eller billeder.

Samarbejde med skolerne

Samarbejdet mellem Ungfredensborg og kommunens folkeskoler skaber en helhed for vores unge, som vi ikke kan opnå hver for sig. Vi ønsker derfor et tværprofessionelt samarbejde, fx ved at Ungfredensborg har mulighed for at komme på besøg, hvor medarbejderne kommer ud på skolerne og besøger klasser samt større arrangementer såsom Streetdays og 7. klassefester, som har til hensigt at skabe et fællesskab på tværs af klasser og skoler. Dette er med til at skabe kendskab og respekt for hinanden på tværs.

Samarbejdet med skolerne er en vigtig del af det helhedsorienteret arbejde omkring vores unge.

Forældresamarbejde

Det er vigtigt for vores unges trivsel, at der er et godt samarbejde mellem Ungfredensborg og forældre. Vi ønsker at skabe gode rammer for et positivt og tillidsfuldt forældresamarbejde. Vi ønsker tæt dialog og vil hellere kontaktes en gang for meget end en gang for lidt. På samme måde tager vi også kontakt til forældre, ved den mindste mistanke om mistrivsel.

Vi har en klar holdning til og forventning om at forældre aktivt deltager i de unges fritidsliv. Et godt forældresamarbejde er en vigtig faktor i unges trivsel – forældre er gruppens usynlige ”medlem”.

Handleplan - hvad gør vi konkret, når mobning eller mistrivsel er konstateret?

Medarbejderne:

- Tager episoden op i ungdomsklubben.
- De implicerede forældre kontaktes.
- Ledelsen inddrages.
- Kontakter netværket.
- Hvis nødvendigt tages der samtaler med den/de unge.
- Etablerer konfliktmægling.

Ledelse:

- Går ind i konkrete sager, når det af medarbejderne skønnes hensigtsmæssigt.
- Ledelsen sikrer en koordineret indsats mellem skole og fritidsdel.
- Sikrer at de nødvendige ressourcer og kompetencer findes blandt medarbejderne i forhold til at skabe trivsel, tolerance, respekt og tryghed.
- Sikrer rammer for vedvarende fokus og opfølgning på antimobbestrategien.

Forældre:

- Adfærd og sprog smitter – forældre skal være gode rollemodeller.
- Bakker op og følger op på fælles beslutninger.
- Er bevidste om deres rolle i forhold til unges trivsel – sproget og tilgangen til eget barn, venner, andre forældre og medarbejdere.
- Er opmærksomme på deres barns brug af digitale medier.
- Taler med ungdomsklubben om mobningen, så snart den opdages.
- Har god kontakt til de andre forældre.

Ungfredensborg, december 2023

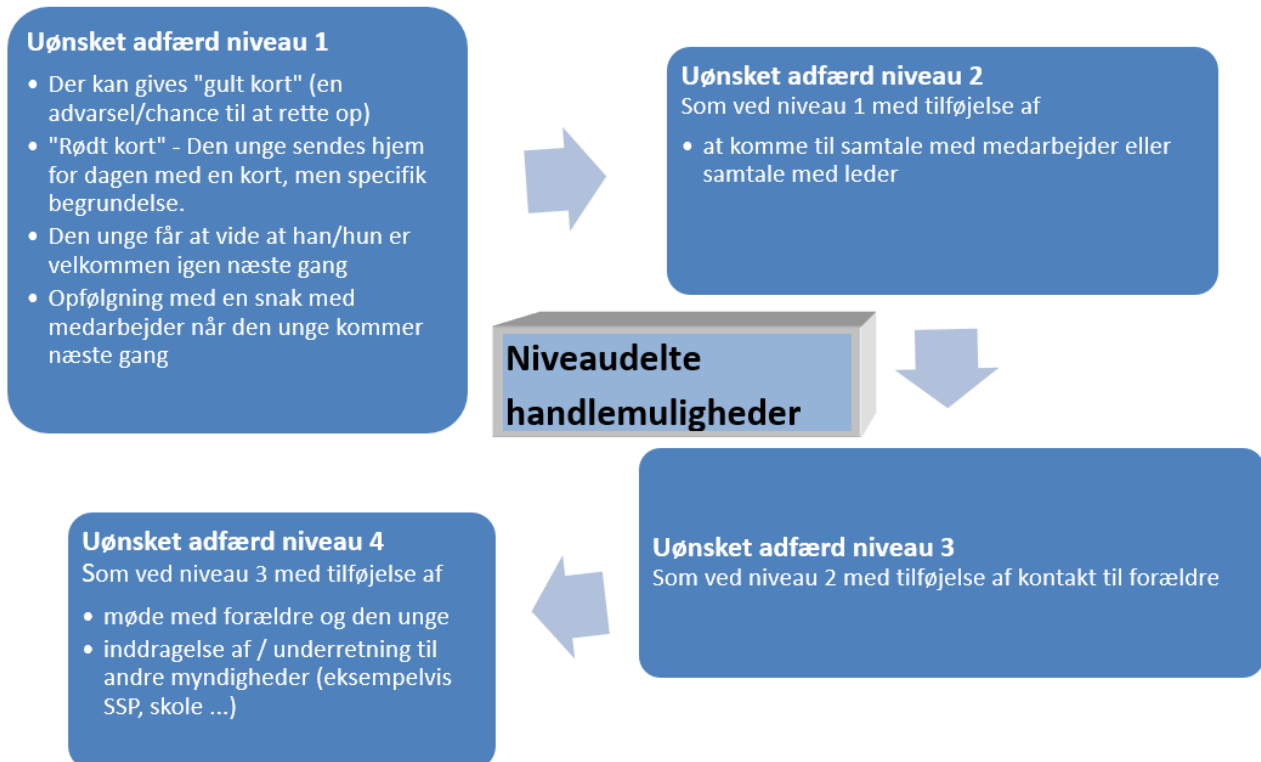
Handlemuligheder overfor unge i Ungfredensborg

På de efterfølgende sider præsenteres en række handlemodeller for, hvordan du som medarbejder sammen med kollegaer og ledelse kan handle, når unge viser uønsket eller uhensigtsmæssigt adfærd.

Modellerne skal forstås som rettesnor og ikke statiske. Formålet er at vise muligheder.

Forudsætninger

- Forventninger til unges adfærd defineres af den enkelte ungdomsklub. Forventningerne er afstemt lokalt, så forventninger til stemning, kultur, adfærd er kendt og støttet af alle voksne. Stillingtagen sker ud fra fælles forståelser af ønsket adfærd og de værdier i vægter højt (kulturen i huset).
- Det er bedre at tage udgangspunkt i et ønsket adfærd (kultur) end i hvad der er forbudt (regelsæt).
- Det er til enhver den/de konkrete medarbejdere, der tager beslutninger i situationen. Grænser for uacceptabelt adfærd sættes derfor af medarbejderen/medarbejderne.
- Handlemåderne bør være ens, selv om I har forskellige grænser. Da dine handlemåder altid vil være situationsbestemte kræves og forventes det af dig og kollegaerne, at du som professionel fagperson tager stilling.
- Det er lettere at give los, end at stramme. Derfor er det hensigtsmæssigt at handle tidligt (forebyggende), med rettidig omhu (blive ved med at røre i sovsen).
- Sanktioner skal til enhver tid give mening for huset og den unge.
- Varig karantæne kan ikke finde sted.



Fleksibel niveaudeling

- Der kan "plukkes" eller springes mellem de enkelte handlingstiltag efter konkret vurdering. Eksempelvis:
 - vurderes om samtaler foregår med leder eller medarbejder,
 - om der i niveau 1 alligevel inddrages forældre eller andre, særligt ved gentagelser af uønsket adfærd
- Der er medarbejderen (sammen med kollegaerne), som konkret vurderer handlingsniveauet.
- Det aftales i den enkelte personalegruppe sammen med ledelsen, hvilken uønsket adfærd udløser hjemsendelse.
- Enhver hjemsendelse skal evalueres og (re-)vurderes i personalegruppen og/eller med ledelsen.

Fælles for alle niveauer

- Det gøres konkret tydeligt overfor den unge hvilken adfærd/handling der er uønsket og som har udløst "gult/rødt kort".
- Det formidles specifikt, hvad der forventes i stedet for.
- Der kan aftales eventuelle krav til at den unge kvalificerer sig til deltagelse (betingelser). Det gælder særligt ved grove overtrædelser af ønsket adfærd.
 - Sådanne betingelser kan kun aftales på baggrund af en samtale og efter drøftelse med lederen.
- Den unges tilbagevenden kan kun udsættes indtil samtale eller møde kan finde sted.
- Den unge skal videre hvornår dette kan forventes at ske.

Kontakt og koordinering er der aldrig for meget af ...

- Den unge er mere og andet end den person du møder i klubben. Ofte vil det derfor være oplagt at opsøge andre aktører på området.
- Samarbejde vil ofte gøre din opgave lettere - og skabe mere sammenhængende kvalitet for den unge på den lange bane.

Samarbejdspartnere, støtte, hjælp ... der er andre end dig, der arbejder med den unge

- **SSP**
 - SSP har mange tråde in i ungemiljøet. Ofte vil de kende til de udsatte unge i forvejen. Din viden kan kvalificere deres opgaveløsning.
 - Ofte vil der kunne hentes råd og støtte omkring bl.a. misbrugsproblematikker.
 - SSP er den korte vej til politiet, som bl.a. kan hjælpe med opfølgning med hjemmebesøg mm.
- **Skole**
 - Langt de fleste unge går i den lokale folkeskole.
 - Kontakt skolen/læreren. Koordiner og samarbejd om en eventuel indsats/tiltag.
- **AKT-vejleder**
 - Kontakt AKT-vejlederen tidligt - når I oplever mangel på trivsel hos den unge eller den unge viser u hensigtsmæssigt adfærd.
 - AKT-vejleder kan se om der er en social sag, rådgive om handlemuligheder, herunder underretning, mv.
- **Klubberne**
 - Orienter de andre klubber (leder eller en specifik medarbejder) hvis der har været en alvorlig episode med ung, som har medført bortvisning.
 - Kontakt den anden klub, når en ung kommer hos jer, I ikke kender, men som kommer fra et andet distrikt. Det kan ofte give væsentlig baggrundsinformation. Denne kontakt bør være direkte fra pædagog til pædagog.
 - Udveksling af informationer internt hjælper jer alle.

Bekymring om en ung

Hvis der er en bekymring om en ung, så skal man i udgangspunkt tage en samtale med den unge, vurderer bekymringens omfang og evt. snakke med sine kollegaer.

Derefter skal man henvende sig til sin leder omkring bekymringen og herefter laves der en handleplan.

Handleplan:

- Vurderer om man er indenfor den skærpede underretningspligt.
- Vurderer om forældre skal orienteres om bekymringen.
- Vurderer om andre samarbejdspartnere ex. skoler og SSP skal orienteres.



Underretningspligt

Overordnet politik

Børn og unge skal opleve en naturlig sammenhæng mellem de forskellige fællesskaber, som de er en del af. Derfor samarbejdes der i Fredensborg Kommune tværgående mellem f.eks. skole, dagtilbud, sundhedsplejen, tandplejen, foreningslivet, musikskolen og bibliotekerne. Ved en tværgående indsats, hvor **alle medarbejderne på børne- og ungeområdet samarbejder og tager ansvar**, skaber Fredensborg Kommune rammerne for et trygt, lærerigt og udviklende sundt, sjovt og udfordrende børne- og ungeliv.

Børn og unge i vanskeligheder skal hjælpes så tidligt som muligt og hjælpen skal tage udgangspunkt i en helhedsorienteret, opsøgende og inkluderende indsats om muligt inden for det almene system. Behovet for særlige foranstaltninger kan være nødvendige, og i så fald skal foranstaltninger ske i tæt dialog med barnet og netværket omkring barnet.

Kilde: Uddrag af børne- og ungepolitikken.

Center for børn og families kerneopgave

Center for Børn og Familie skaber rammer for udvikling og trivsel for børn, unge og deres familier. Dette sker i et tværfagligt samarbejde og i samspil med familierne, børnene og de unge.

Serviceoven

§1. Formålet med denne lov er:

1. at tilbyde rådgivning og støtte for at forebygge sociale problemer,
2. at tilbyde en række almene serviceydelser, der også kan have et forebyggende sigte, og
3. at tilgodese behov, der følger nedsat fysisk eller psykisk funktionsevne eller særlige sociale problemer.

Stk. 2. Formålet med hjælpen efter denne lov er at fremme den enkeltes mulighed for at klare sig selv eller lette den daglige tilværelse og forbedre livskvaliteten.

Underretningspligt – almindelig

§154. Den, der for kendskab til, at et barn eller en ung under 18 år fra forældres eller andre opdragers side udsættes for vanrøgt eller nedværdigende behandling eller lever under forhold, der bringer dets sundhed eller udvikling i fare, har pligt til at underrette kommunen.

Straffelovens §141

Den, som er vidende om, at nogen af de i §98. 99. 102. 106, 109, 110, 111, 112 og 113 omhandlende forbrydelser mod staten eller de øverste statsmyndigheder **eller en forbrydelse, der medfører fare for menneskers liv eller velfærd** eller for betydelige samfundsværdier, tilsigtes begået, og som ikke gør, hvad der står i hans magt, for at forebygge forbrydelsen eller dens følger, om fornødent ved anmeldelse til øvrigheden, straffes, hvis forbrydelsen bliver begået eller forsøgt, med bøde eller fængsel indtil 3 år.

Stk. 2. Den, der undlader at foretage sådanne forebyggelseshandlinger, straffes dog ikke, hvis deres foretagelse for ham selv eller hans nærmeste ville medføre fare for liv, helbred eller velfærd.



Serviceoven §11, stk. 3

Kommunalbestyrelsen skal tilbyde en forebyggende indsats til barnet, den unge eller familien, når det vurderes, at støtte efter nr. 1-4 kan imødekomme barnets eller den unges behov.

Kommunalbestyrelsen kan tilbyde forebyggende indsatser:

1. Konsulentbistand, herunder familierettede indsatser.
2. Netværks- eller samtalegrupper.
3. Rådgivning om familieplanlægning.
4. Andre indsatser, der har til formål at forebygge et barns eller en ungs eller familiens vanskeligheder.

Underretningspligt – skærpet

§153. Personer, der udøver offentlig tjeneste eller offentligt hverv, skal underrette kommunalbestyrelsen, hvis de under udøvelsen af tjenesten eller hvervet får kendskab til eller grund til at antage,

1. at et barn eller en ung under 18 år kan have behov for særlig støtte,
2. at et barn umiddelbart efter fødslen kan få behov for særlig støtte på grund af de vordende forældres forhold,
3. at et barn eller en ung under 18 år kan have behov for særlig støtte på grund af barnets eller den unges ulovlige skolefravær eller unkladelse af at opfylde undervisningspligten, eller
4. at et barn eller en ung under 18 år har været udsat for overgreb.

Stk. 3. Social- og boligministeren kan fastsætte regler om underretningspligt for andre grupper af personer, der under udøvelsen af deres erhverv får kendskab til forhold eller grund til at antage, at der foreligger forhold, som bevirker, at der kan være anledning til foranstaltninger efter denne lov. Social- og boligministeren kan endvidere fastsætte regler om, at andre grupper af personer har underretningspligt efter stk. 1, nr. 2, i forbindelse med aktiviteter uafhængigt af deres erhverv.

Det er en personlig pligt!!!

Ungfredensborgs Underretningsguide

Observer den unge grundigt

Skriv, hvad du ser, og ikke, hvad du har på fornemmelsen.

De grundige præcise detaljer er vigtige i underretninger. Hvis forældrene lugter af spiritus, så notér, hvornår de var fulde. Undgå generelle vendinger som for eksempel: *'Han er udadreagerende'*. Pas også på med at putte forældre og de unge i kasser. Beskriv i stedet, hvordan den unge handlede i forskellige situationer, og citér, hvad de siger.

Hold tidligt møde med forældrene

Undgå, at forældrene går i baglås, og inviter dem tidligt til møde, eventuelt sammen med en socialrådgiver. Husk, at en bekymring er nok til et møde. Som pædagog skal man ikke kunne bevise noget. Det er socialforvaltningens og politiets opgave.

Drag ingen konklusioner på forhånd

Lad være med at give forældrene en færdig konklusion på det første møde. Lyt til, hvad de siger og har af indvendinger. Hvis forældrene tager ejerskab til situationen, bliver det lettere at finde en fælles løsning.

Afdramatisér sagen

Forældre kan frygte, at den unge bliver tvangsfjernet, hvis der kommer en underretning. Det sker i grove sager, men som regel er underretningen en hjælp. Fortæl forældrene om den støtte og hjælp, som de kan modtage efter en underretning. Afdramatisér frygten for at få den unge bliver tvangsfjernet, hvis det slet ikke er det, som er dagsordenen.

Få tilladelse til at dele informationen

Spørg forældrene om tilladelse til at dele information mellem socialrådgiverne og pædagogerne. Argumentér med, at I sammen med forældrene vil løse problemerne, så derfor er det vigtigt, at oplysningerne flyder frit. Ofte giver forældrene tilladelse. Pædagogerne slipper for frustrationen ved ikke at vide, hvad der sker i socialforvaltningen.

Glem ikke den unge

Hold opfølgingsmøder med forældrene. Hvis situationen ikke bliver bedre, så send en ny underretning. Socialrådgiverne har behov for at vide, om barnet stadig mistrives. Når en ung trænger til særlig støtte, laver kommunen en stor § 50 undersøgelse. Den kan tage fire måneder, så der kan ske ting i kulissen, selvom pædagogerne ikke er orienteret. Reagerer kommunen sløvt, er det muligt at underrette til Ankestyrelsen.

Kriminalitet? Kontakt politiet straks

Ved tegn på vold og andre straffbare forhold, kontakt politiet, og hold forældrene udenfor. Bliver forældrene orienteret, kan det sløre efterforskningen og bringe den unge i fare for overgreb.

Når tavshedspligten forsvinder

Pligten til at underrette går altid forud for tavshedspligten. Hvis en mor siger: *'Sagt i al fortrolighed, så har min mand et alkoholproblem'*, og den unge ser ud til ikke at trives, har pædagogerne pligt til at underrette. På samme måde skal pædagoger underrette, selvom den unge fortæller, at en alvorlig sag er en hemmelighed, som ikke må siges videre.

Mad og måltidspolitik

Mad og måltider er en vigtig pædagogisk aktivitet i Ungfredensborg. Vi ønsker at skabe en sund madkultur og have et godt fællesskab omkring tilberedningen af måltidet.

I Ungfredensborg prioriteres spisesituationen højt. Vi mener det er vigtigt, at alle andre aktiviteter nedrosles, mens der spises – og at der er tid til indgå i dialog mellem de unge og medarbejderne. Rammerne omkring måltidet, er at det skal være med til at udvikle de unges sociale kompetencer, ansvarsbevidsthed og kendskab til madlavning.

Maden er 100% brugerfinansieret. De unge skal være med i hele processen, lige fra tilberedning, spisning og oprydning – Der bliver ingen mad, hvis det kun er medarbejderne, som skal stå for det!

Når vi sidder og spiser har man som medarbejder mulighed for at snakke med nogle af de unge, man normalt ikke har så meget kontakt med, derfor er det vigtigt at medarbejderne ikke klumper sig sammen, men spreder sig ved bordene.

Vi lægger vægt på, at maden skal smage og dufte godt! Vi byder på klassiske ting som vi ved hitter, men lige så vigtigt er det, at de unge kan blive introduceret til nyere hjørner af madens verden og lærer nye retter at kende. Ved at prøve sig frem undervejs i processen, lærer de unge at bruge deres sanser og også den æstetiske sans. Medarbejderne vil være lyttende, engagerede og vejledende undervejs i tilberedningen og under måltidet.

Vi modtager meget gerne ønsker fra de unge i forhold til, hvad vi skal have at spise i ungdomsklubben.

Vi forholder os løbende undrende overfor de mad-, måltids- og kostpolitikker som kommer ”oppefra”. I Ungfredensborg har vi eksempelvis heller ikke en sukkerpolitik, da vores grundholdning er dialogen fremfor restriktioner og forbud.

Redigeret januar 2024.

Mediepolitik for Ungfredensborg

Gældende for alle unge.

Forord

Formålet med en mediepolitik i Ungfredensborg er, at vi vil synliggøre vores pædagogiske overvejelser og italesætte hvorfor ungdomsklubberne bruger computerspil, som et pædagogiske redskab også de spil som har en anbefaling om aldersgrænse – også kaldet PEGI -, som er over vores målgruppe. Med dette håber vi, at kunne komme misforståelser og spørgsmål blandt forældre og øvrige interessenter i forkøbet. Såfremt der skulle være spørgsmål, er man altid velkommen til at kontakte os for en uddybelse.

Computer, PlayStation og VR:

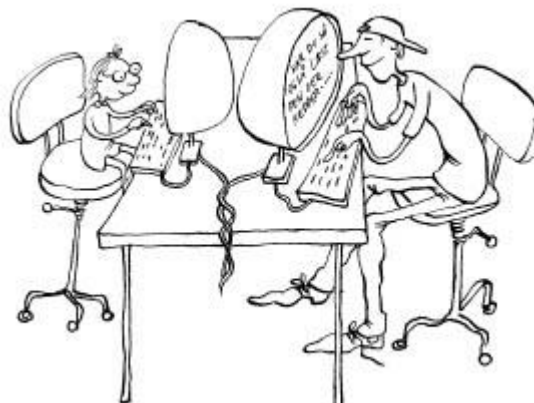
Formål

Spil på computerne, PlayStation og VR er en aktivitet, hvor de ansatte i Ungfredensborg kan opbygge og udvide relationer med de unge, således at vi får en føling med, hvordan de eksempelvis har det derhjemme, i skolen og med andre unge. Opbygning og udvidelse af relationer med og blandt de unge, er for medarbejderne den primære gevinst, og gaming ses som et godt redskab til at opnå dette.

Gaming er en aktivitet hvor både medarbejderne og de unge kan opbygge og udvide relationerne til hinanden på tværs af alder og klasstrin.

Desuden er vi af den overbevisning, at de unge igennem gaming bl.a. styrker:

- * **Sociale færdigheder**
- * **Samarbejdsevnen**
- * **Demokratiske processer**
- * **Koncentrationsevnen**
- * **Overblikket**
- * **Taktisk forståelse**
- * **Planlægning**
- * **Problemløsning**
- * **Fællesskabet**
- * **Sprogkundskaber**



I Ungfredensborg kan man se medarbejderne sidde og spille med de unge. Dette gør vi ikke for underholdningens skyld, men derimod som en del af relationsarbejdet. De unge får ofte hjælp af medarbejderne eller omvendt – bl.a. til at avancere i spillene.

Det kan være udfordrende for de unge at spille mod og med de voksne – præcis ligesom ved vores andre aktiviteter såsom fodbold eller bordtennis.

I Ungfredensborg ser vi det som en absolut nødvendighed, at vi som medarbejdere har et kendskab til hvad der optager de unge, og er i stand til at tilbyde og deltage i de ting som de unge prioriterer

højt. Derfor ser vi også computeren/PlayStation og spillene ikke bare som noget godt, men også som et nødvendigt pædagogiske arbejdsredskab til at nå vores unge og derigennem være i stand til pædagogisk at arbejde med dem.

Valg af spil

I Ungfredensborg vil en medarbejder altid have afprøvet det nye spil, og vurdere den pædagogiske egnethed. Dette fremgår også af Ungfredensborgs spilleliste, som beskriver de spil der spilles i ungdomsklubberne og har en pædagogik begrundelse med dispensationer fra PEGI.

Indholdet i spillene behøver ikke nødvendigvis at være pædagogisk, men spillets egnethed afhænger af at de kan bruges pædagogisk, og om de unge har interesse i spillene. Fælles for vurdering af spillene er, at det er muligt at fremme fællesskabet.

Aldersmærkning

PEGI (Pan European Game Information) er et fælles mærkningssystem, der er skabt af spilbranchen og som oplyser om spillets indhold i forhold til anbefalede aldersgrupper. Danmark er blandt de 30 lande, hvor spiludgiverne forpligter sig til at mærke spillene efter en række fælles kriterier. Disse kriterier er en anbefaling – og ikke en lovbestemmelse. For at få en PEGI-mærkning, skal spilproducenterne teste spillene efter nærmere bestemte krav.

Spilproducenterne kan spare penge ved at sætte aldersmærkningen højt og derved spare tests. Der kan derfor forekomme spil i Ungfredensborg, som spilles af de unge, hvis alder er under anbefalingen. Dette sker dog på baggrund af pædagogiske overvejelser.

I Ungfredensborg har vi udarbejdet en spilleliste med de spil som spilles i vores ungdomsklubber. Denne liste indeholder de spil, hvor der må afviges fra vejledende aldersbegrænsning (PEGI) og som må anvendes i ungdomsklubberne i Ungfredensborg.

Spillelisten er udformet ud fra tilbagemeldinger fra alle ungdomsklubberne med udgangspunkt i de spil der anvendes i dag og som har en vejledende aldersgrænse fra 13 år og opefter. Denne spilleliste opdateres hvert år.



www.pegi.info

Spil indeholder ikke nogen elementer, som vurderes at virke skræmmende eller skadelige på børn. Spil markeret med 3 kan dog sagtens være for svære for børn på 3 år. Aldersgrænserne handler altså ikke om sværhedsgrad.



www.pegi.info

Spil indeholder elementer, som vurderes at virke skræmmende på de yngste. Det kan for eksempel være urealistisk vold mod fantasifigurer, og det kan være skræmmevirkninger på lyd- og billedsiden.



www.pegi.info

Spil indeholder ofte mere realistiske voldsskildringer, som for eksempel realistisk vold mod fantasifigurer. Aldersmærkningen kan også gives på grund af "umoralske elementer", som for eksempel anstødeligt sprog eller undervisning i pengespil.



www.pegi.info

Spil indeholder ofte stærkere skildringer af vold, som for eksempel realistisk vold mod menneskelignende figurer. Aldersmærkningen kan også blive givet på grund af "umoralske elementer", som for eksempel brug af stoffer, alkohol og tobak.



www.pegi.info

Spil indeholder ofte meget stærke skildringer af vold eller sex som for eksempel tortur, vold mod forsvarsløse mennesker eller pornografi.

Socialt engagement – computerspil som det fælles tredje

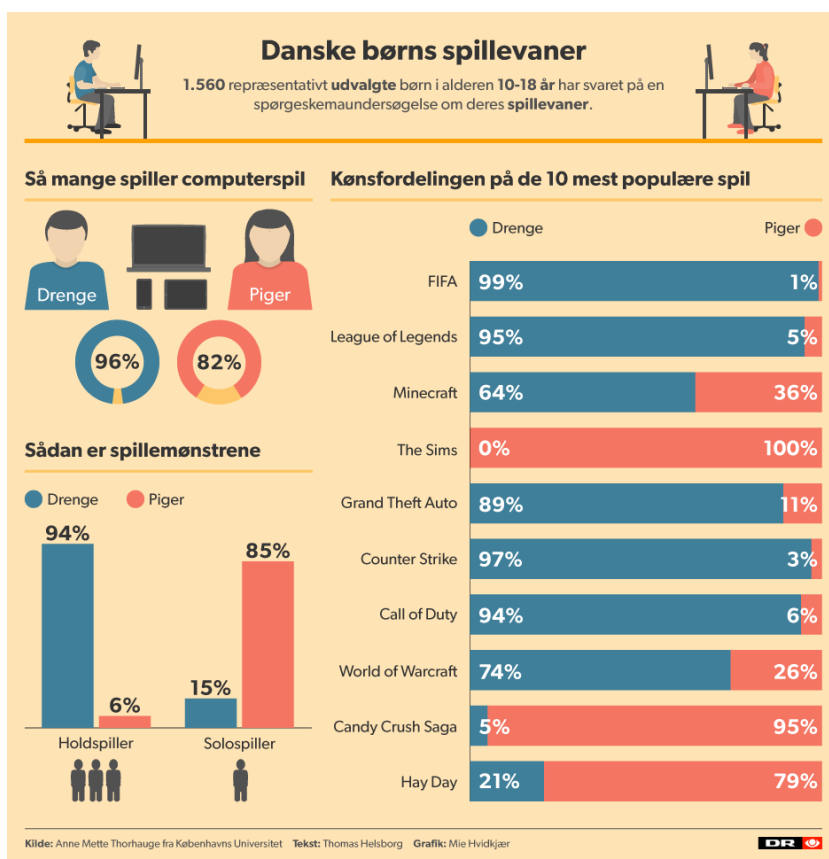
De unge taler sammen med de andre unge og medarbejderne om spillene – også når de ikke spiller. Der udveksles erfaringer, tricks og metoder til at avancere i de forskellige spil. Dermed involverer medarbejderne sig i de unges spillevaner. De unge, som ikke er socialt stærke, kan få succesoplevelser via spillene. De ser hinanden i nye roller og derigennem får de kontakt til andre unge. Dog er vi opmærksomme på, at nogle unge lukker sig inde i spilverdenen, og ikke har stor berøringsflade med andre.

Regler i forhold til gaming

Der er ingen regler for spilletid i ungdomsklubben, da vi vurderer, at de unge er modne nok til selv at tage ansvar for deres egen spilletid, med en lille grad af voksenstyring. Dette hænger det sammen med de pædagogiske overvejelser, hvor de unge også kan bruge computerrummet, som et sted hvor man hænger ud sammen.

Dog er der i forbindelse med 6. klassernes start den 1. maj i ungdomsklubberne rift om computerne og derfor er vi en denne periode mere styrende i forhold til computertider, så alle unge får mulighed for at spille.

Facts om børn og unges spillevaner:



Dynamiskliste over de computerspil der bliver anvendt i Ungfredensborgs ungdomsklubber:

Navn på spil	PEGI	Spillets indhold (formål med spillet)
FC24 (PlayStation)	3	FC24 er et fodboldvideospil.
NBA2K21 (PlayStation)	3	NBA 2K21 er et basketballsimuleringsvideospil.
Minecraft	7	Alt er opbygget i firkanter – og konceptet er, at spilleren har en avatar, som kan samle blokke af forskellige materialer. Blokkene kan være af blandt andet træ, sten, guld og sand. Spilleren kan flytte rundt på blokkene og lave nye blokke (crafte). Man kan grave miner, konstruere bygninger, bygge kunst og angribe hinanden og nattens monstre - enten alene eller med andre spillere. Det overordnede mål i spillet er at samle ressourcer samt konstruere bygninger og redskaber til at overleve mod de monstre, der kommer frem efter solnedgang og i minernes mørke.
Roblox	7	ROBLOX er et multiplayerspil og en Lua spilmotor for børn og voksne. Roblox er en online virtuel legeplads og værksted, hvor børn i alle aldre kan interagere, skabe og have det sjov
Fortnite	12	Fortnite er et samarbejds- og overlevelsescomputerspil. Fortnite foregår i nutiden, hvor en pludselig verdensomspændende storm forårsager, at 98 % af verdens befolkning forsvinder, og zombie-lignende væsner rejser sig for at angribe resten. Fortnite kan have op til fire spillere, der samarbejder om forskellige missioner på tilfældigt genererede kort. Missionerne kan for eksempel være at samle ressourcer, opbygge befæstninger omkring defensive mål, der skal hjælpe med at bekæmpe stormen og beskytte overlevende, og konstruere våben og fælder til at deltage i kamp mod bølger af væsner, der forsøger at ødelægge målene.
Counter Strike	16	Counter-Strike er et førstepersons-skydespil, hvor man sammen med fire medspillere kæmper for at nedkæmpe modstanderne, løslade gidsler og sprænge bomber.
Valorant	16	Valorant er et førstepersons taktisk helteskydespil.
VR spil		

Sidst opdateret: 18.10.2023

Spilanalyse af de spil som afviger fra PEGI anbefalingerne i Ungfredensborg:

Navn på spil: Counter-Strike: Global Offensive (Også kaldet CS:GO)

PEGI: 16

Spillets indhold: CS:GO er et holdbaseret førstepersons skydespil til PC.

'CS:GO' er et strategisk skydespil, hvor man enten som terrorist skal forsøge at trænge ind på ét af to "bombe-steder" for at sprænge det i luften, eller som anti-terrorist skal forhindre det. Terroristerne spiller således "angreb" og antiterroristerne "forsvar". Begge hold kan købe skydevåben og forskellige typer granater for at nedkæmpe det andet hold. 'CS:GO' kan være et voldsomt spil med mange pludselige indtryk, men det er samtidig bygget op om og fordrer holdarbejde og god kommunikation.

Hver runde varer op til 2 minutter eller afgøres, når bomben springer, eller det ene hold har skudt alle de andre. Hver bane spilles til bedst ud af 30. Det vil sige, at det hold, der først vinder 16 runder, har vundet kampen. Ved professionelle kampe og turneringer spilles ofte bedst ud af 3 baner. En kamp kan tage op til en time.

Grafikken i 'CS:GO' er realistisk, og både våben, terrorister og baggrunde er meget virkelighedstro. Spillet gør dog hverken brug af en uhyggelig eller realistisk fortælling, dramatisk musik eller overdreven vold. Derimod er det tydeligt, at det er et computerspil med point og high scores. Meget få unge synes, at 'CS:GO' er "kriksrealistisk", men nogle føler, at de mange lyde, glimt fra blændergranater mv. er hektiske, og de bryder sig ikke om den stress og jag, det kan medføre. Ovenstående er fra Medierådet fra Børn og voksne. www.medieraadet.dk

Skal der afviges fra PEGI anbefalingerne ja/nej i klubberne: Ja.

Hvis Ja, hvilket pædagogisk formål tjener spillet:

I Ungfredensborg vurderer at vi, at CS:GO tjener et pædagogisk formål i vores Ungdomsklub. Det gør det fordi, at de unge rent fysisk sidder ved siden af hinanden mens de spiller og samtidig er der oftest en voksen i rummet. Udover dette, kan CS:GO i de rigtige rammer være god træning i Kommunikation, teamsamarbejde samt individuel problemløsning.

Er der noget man som forældre skal være særligt opmærksomt på:

I CS:GO er der (ligesom i mange andre spil) mikrotransaktioner. Det vil sige at man inden i spillet kan købe ting, også kaldet skins (Ofte ting der har en kosmetisk værdi) for rigtige penge. Nogle af disse skins har en meget høj værdi (også i rigtige penge). Unge mennesker kan ofte blive snydt (også kaldet for scams) igennem spillets platform steam.

For mange unge får skins desuden en voldsom social værdi – på lige fod med fodboldkort eller mærkevarer – og de bliver et statussymbol. Det kan betyde, at nogle unge gerne vil bruge alle lommepengene på at købe de allermest sjældne skins, eller at de forsøger at skaffe dem på anden vis. Fra medierådet fra Børn og voksne. www.medieraadet.dk

Navn på spil: Valorant

PEGI: 16

Spillets indhold: Valorant er et førstepersons taktisk helteskydespil på PC.

Valorant er et taktisk førstepersonsskydespil (FPS), udviklet af Riot Games. Spillet foregår i en moderne, nærfremtidig verden, hvor to hold, Terrorists og Counter-Terrorists, kæmper mod hinanden. Hvert hold har unikke agenter med forskellige færdigheder, og målet er at udføre eller forhindre en række mål, såsom at plante en bombe eller forhindre det.

Spillet lægger vægt på taktik, kommunikation og præcision. Det indeholder våben, udstyr og forskellige kort, som spillere skal bruge strategisk for at opnå sejr.

Skal der afviges fra PEGI anbefalingerne ja/nej i klubberne: Ja.

Hvis Ja, hvilket pædagogisk formål tjener spillet:

Valorant er et holdbaseret spil, hvor samarbejde er afgørende for succes. Spillere skal arbejde sammen for at opnå spillets mål, såsom at plante en bombe eller forhindre det. Dette fremmer evnen til at samarbejde med andre, lytte til holdkammerater og koordinere handlinger. Dette gør de unge ved hjælp af mikrofoner og chat til at informere deres holdkammerater om fjender, taktikker og mål.

Valorant udfordrer de unges evne til at udvikle strategier og taktikker for at overvinde modstanderne. Dette involverer at vurdere situationen, træffe hurtige beslutninger og tilpasse sig skiftende omstændigheder.

Da Valorant ofte involverer at spille flere runder i en kamp, kan det fremme tålmodighed og vedholdenhed. Spillere skal være i stand til at håndtere nederlag og fortsætte med at arbejde mod sejr.

Er der noget man som forældre skal være særligt opmærksomt på:

Udbetaling af penge: Valorant, tilbyder kosmetiske genstande som skins til våben, og personerne i spillet samt andre tilpasninger. Disse genstande kan være meget attraktive for spillere, især yngre spillere. Forældre bør være opmærksomme på, at spillere kan blive fristet til at bruge penge på disse genstande.

Vær opmærksom på forbrugsadfærd: Hold øje med, hvor meget tid og penge dit barn bruger på mikrotransaktioner i spillet. Hvis du bemærker overdreven brug, kan det være nødvendigt at tage skridt til at begrænse det.

Dialog: Det er vigtigt at tale med børn om mikrotransaktioner og lære dem om værdien af penge. Diskuter, hvordan mikrotransaktioner fungerer, og hvordan de kan påvirke familiens økonomi.

Sorg- & kriseplan for ungdomsklubberne i Ungfredensborg

En sorg- og kriseplan skal for det første hjælpe den berørte unge og dennes familie, samt øvrige personer der bliver berørt af det aktuelle tilfælde.

Derudover skal planen medvirke til, at der kan tales åbent om hændelsen, at mytedannelser undgås, og at der konkret gøres noget, for eksempel i form af samtale med de berørte.

Nyttige telefonnumre:

Brand/redning:

Nordsjællands Brandvæsen, telefon: 45 80 33 55 eller 1-1-2

Politi

Nordsjællands Politi, telefon: 49 27 14 48 eller 1-1-2 / 1-1-4

Skadestue

Hillerød Hospital, Akutmodtagelse, telefon: 48 29 48 29 eller 1813.

Krisehjælp

Dansk krisekorps, telefon: 70 22 76 10.

For ansatte

Sundhedsforsikring

Ved ulykker i klubben:

1. Ulykken stoppes og der ringes efter hjælp.
 - a. En voksen bliver hos medlemmet, og tager med i ambulancen, hvis forældrene ikke er kommet inden.
2. Forældre til den tilskadekomne skal kontaktes og informeres.
3. De andre medlemmer bliver samlet et andet sted og bliver informeret om ulykken.
 - a. Der vil hele tiden være voksne til stede med medlemmerne. Medarbejderen sørger for at tale med gruppen, trøste og har ekstra fokus på det pågældende medlems tætteste relationer.
 - b. Ingen medlemmer bliver sendt hjem uden at deres forældre er informeret enten telefonisk eller via en kort skrivelse.
4. Ledelsen kontaktes.
5. Hvis der skulle komme nogle fra pressen henvises de til ledelsen, ligeledes skal forældrehenvendelser rettes til ledelsen.
6. Resten af personalegruppen samles og informeres, helst samme dag.

7. De involverede medarbejdere samles og ledelse vil foranledige at der bliver tilbudt psykologhjælp så hurtigt som muligt, hvis dette ønskes.

Efterfølgende:

- Kontakten til medlemmet og familien overtages af den medarbejder med den tætteste relation til medlemmet.
- Medarbejderen sørger for at ringe hjem dagen efter ulykken. Tilbyder familien at komme til et møde eller at medarbejderen evt. møder op hos familien for at drøfte ulykken. På selve mødet deltager en fra ledelsen også.
- Den unge skal enten besøges eller have tilsendt et kort med en gave.
- I tiden indtil medlemmet igen kommer i klubben følger medarbejderen familien tæt.

Ved ulykker på ture/kolonier:

1. Ulykken stoppes og der ringes efter hjælp (se telefonnumre øverst).
 - a. En medarbejder bliver ved medlemmet, og tager med ambulancen, hvis forældrene ikke er nået frem inden.
2. De andre medlemmer flyttes væk fra ulykken.
 - a. Der er hele tiden medarbejdere til stede, som beroliger, taler om ulykken, med særlig fokus på medlemmets nære relationer.
3. Klubben og ledelsen underrettes.
4. Klubben informerer forældrene.
5. De andre medlemmer transporteres så hurtigt som muligt tilbage til klubben.
 - a. Ingen medlemmer der har deltaget sendes hjem uden at deres forældre er informeret om ulykken, enten telefonisk eller ved at få en kort skrivelse med hjem.
6. Hvis der skulle komme nogle fra pressen henvises de til ledelsen, ligeledes skal forældrehenvendelser rettes til ledelsen.

Efterfølgende:

- Resten af personalegruppen samles og informeres, helst samme dag.
- De involverede medarbejdere samles og ledelsen vil foranledige, at der bliver tilbudt psykologhjælp så hurtigt som muligt, hvis dette ønskes.
- Kontakten til medlemmet og familien overtages af den medarbejder med den tætteste relation til medlemmet.

Medarbejderen sørger for at ringe hjem dagen efter. Tilbyder familien at komme til et møde eller at tillidspersonen evt. møder op hos familien for at drøfte ulykken. På selve mødet deltager en fra ledelsen også.

Den unge skal enten besøges eller have tilsendt et kort med en gave.

I tiden indtil den unge igen kommer i klubben følger tillidspersonen familien.

Hvis et medlem dør hjemme:

1. Hvis et medlem fra klubben dør, skal den første som får denne besked viderebringe oplysningen til ledelsen.
2. Vi kontakter hjemmet. Vi vil gerne udtrykke vores medfølelse, samt ønsker oplysninger om ulykken, så vi kan formidle de rigtige facts til vores andre medlemmer.
3. Vi kontakter den pågældende skole, for at kunne samarbejde om hvordan vi tackler den aktuelle hændelse.
4. Vi informerer medlemmerne. Ved informationsmødet med medlemmerne er det yderst vigtigt, at det der bliver meldt ud er de reelle facts som vi kender til i øjeblikket, så myter og rygter kan undgås.
5. Vi vil sende/aflevere personligt en buket blomster hjem til familien den første dag.
6. Ledelsen vil afdække behovet for akut psykologhjælp til personalegruppen.
7. Ledelsen kontakter den pågældendes skole, dels for at sikre at de også er informeret, dels for at vide hvilke tiltag skolen gør i denne anledning.
8. Vi forsøger at få oplysninger om begravelse/bisættelse via familien eller andre. Vi vil høre om, hvordan det skal foregå og om vi kan være behjælpelige på nogen måde.
9. Ledelsen og alle andre medarbejdere der ønsker det, deltager i ceremonien, medmindre familien har frabedt sig dette.
10. Krans og kort medbringes eller sendes fra alle medarbejdere fra den pågældende klub.
11. Vi forsøger at holde en form for kontakt til familien, specielt hvis der er søskende.
12. Vi holder ekstra fokus på afdødes tætteste relationer.
13. Vi vil være ekstra opmærksomme på vores kollegaer og give plads til at nogle måske har brug for pauser i løbet af dage, grædture, refleksioner over eget arbejde og forestående aktiviteter med børnene, andre medarbejdere reagerer måske helt anderledes.
14. Vi vil tale med de unge om det så længe der skønnes behov for dette, men vi vil også komme i gang med en almindelig hverdag igen.

Hvis en tæt pårørende til et medlem dør:

1. Når en medarbejder får en sådan information skal personalegruppen samles og informeres med det samme.
2. Medarbejderen tager kontakt til familien og spørger ind til hvad der er sket, hvordan vi kan hjælpe og støtte den unge og om familien har nogle specielle ønsker vi kan imødekomme.
3. Medarbejderen holder møde med den unge ved første anledning og spørger ind til sorg, hjælp, information til andre børn/ voksne.
4. Medarbejderen sørger for at der bliver sendt en krans til begravelsen og deltager deri, medmindre den unge eller familie har frabedt sig det.

Hvis en medarbejder dør:

1. Hvis en kollega fra klubben dør, skal den første som får denne besked viderebringe oplysningen til ledelsen.
2. Vi kontakter medarbejderens pårørende. Vi vil gerne udtrykke vores medfølelse, samt ønsker oplysninger om ulykken, så vi kan formidle de rigtige facts til vores børn, vi vil ligeledes tilbyde vores hjælp, hvis det ønskes.
3. Vi informerer medlemmerne. Ved informationsmødet er det yderst vigtigt, at det der bliver meldt ud er de reelle facts, som vi kender til i øjeblikket, så rygter kan undgås.
4. Vi vil sende/aflevere personligt en buket blomster hjem til de pårørende den første dag.
5. De efterfølgende dage samler vi atter medlemmerne og informerer, så vi sikrer os at alle har fået den samme information.
6. Ledelsen vil afdække behovet for akut psykologhjælp til personalegruppen.
7. Ledelsen kontakter skoler/forvaltning for at informere om dødsfaldet.
8. Vi forsøger at få oplysninger om begravelse/bisættelse via de pårørende. Vi vil høre om hvordan det skal foregå og om vi kan være behjælpelige på nogen måde.
9. Ledelsen og alle andre medarbejdere der ønsker det deltager i ceremonien, medmindre familien har frabedt sig dette.
10. Krans og kort medbringes eller sendes fra alle medarbejdere fra den pågældende klub.

Efterfølgende:

- Vi vil være ekstra opmærksomme på vores kollegaer og give plads til at nogle måske har brug for pauser i løbet af dage, grædeture, refleksioner over eget arbejde og forestående aktiviteter med de unge, andre medarbejdere reagerer måske helt anderledes.
- Vi vil tale med medlemmerne om det så længe der skønnes behov for dette, men vi vil også komme i gang med en almindelig hverdag igen.

Beredskabsplan

for

Ungdomsklubberne i Ungfredensborg
Ungfredensborg
Skolen i Virkeligheden
Fredensborg Naturskole
Børn Formidler Natur



FREDESBORG
KOMMUNE

Niveau III

Udarbejdet maj 2017, redigeret juni 2023.

Indholdsfortegnelse

Formål	3
Opbygning	3
Kommunikation af beredskabsplanens indhold.....	3
Afprøvning og opdatering af beredskabsplanens indhold	4
Uddannelse	4
Kritiske funktioner, risici og hændelser	5
Ungfredensborgs krisestab	6
Indsatskort	7
Brand- og evakueringsinstruks for UNG3050.....	8
Brand- og evakueringsinstruks for UNG2980.....	9
Brand- og evakueringsinstruks for Klub Unique.....	10
Brand- og evakueringsinstruks for Klub33	11
Brand- og evakueringsinstruks for Planteavlsstationen.....	12
Håndtering af bombetrussel.....	13
Vold og trusler mod medarbejdere	13
Magtanvendelse.....	14
Vold mellem medlemmer i ungdomsklubberne	15
Hærværk i ungdomsklubberne.....	15
Uro i lokalområdet omkring ungdomsklubberne.....	16
Tilskadekomst i ungdomsklubberne	16
Brownouts i ungdomsklubberne.....	16
Evaluering.....	17
Bilag	17
Ekstern kontaktliste	18
Registreringsskema for vold og trusler.....	20
Livreddende førstehjælp.....	21
Psykisk førstehjælp.....	22
Tilkendegivelse om forståelse af beredskabsplaner	23

Formål

Beredskabsplanen – niveau III skal sikre, at ungdomsklubberne, Ungfredensborg, Skolen i Virkeligheden, Fredensborg Naturskole og Børn Formidler Natur kan opretholde sine funktioner, i tilfælde af at der indtræffer en ekstraordinær hændelse. Planen beskriver roller og ansvarsområder i forbindelse med hændelser, som den enkelte institution skal kunne håndtere.

Derudover kan planen anvendes som et værktøj og hjælpe:

- Før hændelsen: Ved at skabe klarhed over roller og ansvar i forbindelse med hændelser.
- Under hændelsen: Ved at være instruks i ”hvem der gør hvad” i tilfælde af hændelser.
- Efter hændelsen: Ved at blive brugt som udgangspunkt for evaluering af institutionens beredskab

Beredskabsplanen omhandler ikke arbejdsmiljøproblemer, hvorfor der henvises til arbejdspladsvurderinger og trivselsundersøgelser.

Opbygning

Planen er udarbejdet med udgangspunkt i, at den skal være simpel, overskuelig og handlingsorienteret. Den indeholder en beskrivelse af:

- Risici og hændelser.
- Vores krisestab.
- Indsatskort ved udvalgte hændelser.
- Vejledninger i forhold til generelle trusler.

Kommunikation af beredskabsplanens indhold

Beredskabsplanen skal gøres tilgængelig for alle medarbejderne i Ungfredensborg, Skolen i Virkeligheden, Fredensborg Naturskole og Børn Natur Formidler via vores u-drev.

Det er meget vigtigt, at alle medarbejdere er klar over, hvor de kan finde et eksemplar af planen og at alle har forstået og læst planen. Ved opdateringer skal alle informeres om ændringer af planen.

Afprøvning og opdatering af beredskabsplanens indhold

Ungdomsskolelederen er i samarbejde med arbejdsmiljørepræsentanten ansvarlig for at beredskabsplanen afprøves minimum hvert andet år. Lederen for institutionen og arbejdsmiljørepræsentanten er ligeledes ansvarlig for vedligeholdelse og opdatering af beredskabsplanen.

Uddannelse

Det anbefales at institutionens medarbejdere tager kursus i førstehjælp og elementær brandbekæmpelse. Det er vigtigt, at viden og færdigheder holdes ved lige og opdateres jævnligt.

Personale, som ikke har modtaget et førstehjælpskursus bør tilbydes et sådanne via. Fredensborg Kommunes kursuskatalog.

Kritiske funktioner, risici og hændelser

Risikoområde	Konkrete risici / hændelser
Brand	Brand i institutionen i eller udenfor institutionens åbningstid
Borgerreaktioner	Grupper i området som modarbejder klubben
Kriminalitet	Organiseret kriminalitet blandt medlemmer/elever
Medier	Negativ omtale i medierne
Vold / Fysisk arbejdsmiljø	Direkte trusler om vold eller vold mod medarbejdere og frivillige
Vold	Fysisk vold mellem medlemmer/elever
Hærværk	Hærværk, brandpåsættelse, ødelæggelse af klubbens eller personalets ejendom
Uro i lokalområdet	Situationer hvor hele lokalområdet er i uro
Vold i lokalområdet	Situationer hvor området plages af konflikt, vold, skyderi – lokalt eller med andre lokalområder og grupper
Tilskadekomst	Fysisk tilskadekomst blandt medlemmer/elever eller personale
Bombetrusler	Bombetrusler modtaget telefonisk

Ungfredensborgs krisestab

I en krisesituation kan institutionen alarmeres ved henvendelser til følgende krisestab:

- Ungdomsskoleleder, Per Nielsen
- Viceungdomsskoleleder, Tinne Guldagger
- Afdelingsleder, Steffen Bjørn Boel

Nøglepersoner, der skal alarmeres/orienteres i en krisesituation:

- Ungdomsskoleleder, Per Nielsen
- Centerchef for Center for Skoler og Dagtilbud, Marianne Ingeholm Larsen

Navn:	Kontaktoplysninger:
Ungdomsskoleleder Per Nielsen	Mobil: 26 23 16 82
Viceungdomsskoleleder Tinne Guldagger	Mobil: 24 60 89 48
Afdelingsleder Steffen Bjørn Boel	Mobil: 29 45 60 75
Centerchef for Center for Skoler og Dagtilbud Marianne Ingeholm Larsen	Arbejde: 72 56 22 82 Mobil: 25 51 89 57

Alarmering, fremgangsmåde

Når ungdomsskolelederen, viceungdomsskoleleder eller afdelingslederen har modtaget alarmeringen, informeres de øvrige nøglepersoner via telefon, rundskrivelser eller personlig kontakt.

Opgaveområde:	Ansvarlig:
Generelt: Koordination med andre tilbud? Information til evt. pårørende	Leder/Krisestab
Personale: Trusler Overfald Førstehjælp	Leder/Krisestab
Trusler (bombe eller lignende): Tilkalde Politi Evakuering af personale	Leder/Krisestab
Bygninger (brand): Tilkalde Brandvæsen Evakuering Kommunikation til personale Kommunikation til Center for Skoler og Dagtilbud	Leder/Krisestab

Indsatskort

Følgende indsatskort kan anvendes ved en mindre eller større hændelse.

Brand- og evakueringsinstruks for UNG3050

Alarmer brandvæsenet:

Ring 1-1-2 og gør følgende:

- Meld: **BRAND**
- Oplys sted: **UNG3050, Humlebæk Skole, Udskolingen
Baunebjergvej 401, 3050 Humlebæk**
- Oplys evt. antal tilskadekomne
- Oplys hvad der brænder
- Oplys hvilket nummer der ringes fra (**UNG3050: 40 20 51 71**)
- Ilden forsøges slukket med nærmeste brandslukningsmateriel hvis muligt, uden fare for egen sikkerhed.
- Brug kun kulsyreslukker mod elektriske installationer og aldrig mod personer
- Brug vandslukker mod fast stof

Red:

- Mennesker i fare

Begræns:

- Luk døre og vinduer / ventilation så vidt muligt

Evakuering:

- Optræd roligt og behersket
- Forlad lokalerne og sørg for at få nærmeste personer med ud. Få ligeledes personer ud fra toiletter og lokaler på vej mod udgangen
- Søg mod nærmeste udgang
- Alle samles på **græsarealet ved p-pladsen**
- Ved kraftig røgudvikling: kryb langs gulvet
- Vinduer og døre lukkes så vidt muligt, så ilden begrænses
- Check om alle er ude
- Modtag og orienter brandvæsenet



Brand- og evakueringsinstruks for UNG2980

Alarmer brandvæsenet:

Ring 1-1-2 og gør følgende:

- Meld: **BRAND**
- Oplys sted: **UNG2980, Egedalshallen, Holmegårdsvej 3, 2980 Kokkedal**
- Oplys evt. antal tilskadekomne
- Oplys hvad der brænder
- Oplys hvilket nummer der ringes fra (**UNG2980, 21 28 09 41**)
- Ilden forsøges slukket med nærmeste brandslukningsmateriel hvis muligt, uden fare for egen sikkerhed.
- Brug kun kulsyreslukker mod elektriske installationer og aldrig mod personer
- Brug vandslukker mod fast stof

Red:

- Mennesker i fare

Begræns:

- Luk døre og vinduer / ventilation så vidt muligt

Evakuering:

- Optræd roligt og behersket
- Forlad lokalerne og sørg for at få nærmeste personer med ud. Få ligeledes personer ud fra toiletter og lokaler på vej mod udgangen
- Søg mod nærmeste udgang
- Alle samles på **parkeringspladsen efter Bølgepladsen**
- Ved kraftig røgudvikling: kryb langs gulvet
- Vinduer og døre lukkes så vidt muligt, så ilden begrænses
- Check om alle er ude
- Modtag og orienter brandvæsenet



Brand- og evakueringsinstruks for Klub Unique

Alarmer brandvæsenet:

Ring 1-1-2 og gør følgende:

- Meld: **BRAND**
- Oplys sted: **Klub Unique, Johannes Hages Alle, 2, 2990 Nivå.**
- Oplys evt. antal tilskadekomne
- Oplys hvad der brænder
- Oplys hvilket nummer der ringes fra (**Klub Unique, 20 54 10 05**)
- Ilden forsøges slukket med nærmeste brandslukningsmateriel hvis muligt, uden fare for egen sikkerhed.
- Brug kun kulsyreslukker mod elektriske installationer og aldrig mod personer
- Brug vandslukker mod fast stof

Red:

- Mennesker i fare

Begræns:

- Luk døre og vinduer / ventilation så vidt muligt

Evakuering:

- Optræd roligt og behersket
- Forlad lokalerne og sørg for at få nærmeste personer med ud. Få ligeledes personer ud fra toiletter og lokaler på vej mod udgangen
- Søg mod nærmeste udgang
- Alle samles på **parkeringspladsen ved Plejehjemmet Mergeltoften.**
- Ved kraftig røgudvikling: kryb langs gulvet
- Vinduer og døre lukkes så vidt muligt, så ilden begrænses
- Check om alle er ude
- Modtag og orienter brandvæsenet



Brand- og evakueringsinstruks for Klub33

Alarmer brandvæsenet:

Ring 1-1-2 og gør følgende:

- Meld: **BRAND**
- Oplys sted: **Klub33, Bendiktevej 33, 3480 Fredensborg**
- Oplys evt. antal tilskadekomne
- Oplys hvad der brænder
- Oplys hvilket nummer der ringes fra (**Klub33, 40 20 41 24**)
- Ilden forsøges slukket med nærmeste brandslukningsmateriel hvis muligt, uden fare for egen sikkerhed.
- Brug kun kulsyreslukker mod elektriske installationer og aldrig mod personer
- Brug vandslukker mod fast stof

Red:

- Mennesker i fare

Begræns:

- Luk døre og vinduer / ventilation så vidt muligt

Evakuering:

- Optræd roligt og behersket
- Forlad lokalerne og sørg for at få nærmeste personer med ud. Få ligeledes personer ud fra toiletter og lokaler på vej mod udgangen
- Søg mod nærmeste udgang
- Alle samles ved **Asminderød Have, rundkørsel**
- Ved kraftig røgudvikling: kryb langs gulvet
- Vinduer og døre lukkes så vidt muligt, så ilden begrænses
- Check om alle er ude
- Modtag og orienter brandvæsenet



Brand- og evakueringsinstruks for Planteavlsstationen

Alarmer brandvæsenet:

Ring 1-1-2 og gør følgende:

- Meld: **BRAND**
- Oplys sted: **Skolen i Virkeligheden, Krogerupvej 21, 3050 Humlebæk**
- Oplys evt. antal tilskadekomne
- Oplys hvad der brænder
- Oplys hvilket nummer der ringes fra
- Ilden forsøges slukket med nærmeste brandslukningsmateriel hvis muligt, uden fare for egen sikkerhed.
- Brug kun kulsyreslukker mod elektriske installationer og aldrig mod personer
- Brug vandslukker mod fast stof

Red:

- Mennesker i fare

Begræns:

- Luk døre og vinduer / ventilation så vidt muligt

Evakuering:

- Optræd roligt og behersket
- Forlad lokalerne og sørg for at få nærmeste personer med ud. Få ligeledes personer ud fra toiletter og lokaler på vej mod udgangen
- Søg mod nærmeste udgang
- Alle samles ved **bålhytten**
- Ved kraftig røgudvikling: kryb langs gulvet
- Vinduer og døre lukkes så vidt muligt, så ilden begrænses
- Check om alle er ude
- Modtag og orienter brandvæsenet



Håndtering af bombetrussel

Enhver ansat kan komme ud for en telefonbombetrussel. Bombetrusler er heldigvis meget sjældne, men kan forekomme, og der er derfor udarbejdet et skema. Dette skema kan anvendes som huskeliste. Det er væsentligt, at huskelisten udfyldes bedst muligt for at give politiet det bedste grundlag at arbejde ud fra.

Opgaver, som skal udføres i tilfælde af bombetrussel:

- Notér tidspunkt for modtagelse af bombetruslen.
- Skema (huskeliste) forsøges udfyldt mens samtalen står på – se bilag omkring **Registreringsskema ved bombetrussel.**

Vurder truslens rigtighed, ved den mindste tvivl gennemgå følgende opgaver:

- **Politiet alarmeres** 1-1-2 og orienteres om situationen.
- **Eventuelle fund røres ikke**, men meddeles omgående til nærmeste leder og politiet.
- **Evakuér** hurtigst muligt bygningen og gå til samlingspunktet. Hold afstand til dørpartier, vinduer m.v. med glas.
- **Sørg for at ingen går ind i bygningen**, før sagen er nærmere undersøgt.

Vold og trusler mod medarbejdere

I Fredensborg Kommune er følgende definition på vold og trusler gældende:

Fysisk vold:

Angreb mod kroppen i form af overfald, kvælningsforsøg, knivstik, spark, slag, skub, benspænd, fastholdelse, kast med genstande, bid, niv, krads og spyt.

Psykisk vold:

Trusler, der fremsættes overfor ansatte fx mundtlige trusler mod ansattes sikkerhed, herunder trusler på livet, trusler om fysisk hærværk mod arbejdspladsen eller trusler mod den ansattes familie, venner eller andre nærtstående personer eller den ansattes ejendele. Eksempler på mundtlige trusler kan være ”Jeg ved, hvor du bor” eller ”Jeg ved, hvor dine børn går i skole”. Trusler kan også udtrykkes uden ord, fx med knyttede næver, bevægelse af en finger hen over halsen eller med tegninger.

Anden krænkende adfærd, fx chikane, ydmygelser, mistænkeliggørelse, forhånelse eller diskriminerende udsagn.

Både trusler og anden krænkende adfærd kan fremsættes på flere måder, fx digitalt i sms, på e-mail, hjemmesider eller sociale medier. Begge dele kan være rettet mod ansatte, selvom de fremsættes overfor den ansattes familie eller andre nærtstående.

Ved vold og trusler om vold skal hændelsesforløbet iagttages, ligesom der skal ydes nødvendig krisehjælp til de berørte. Leder skal kontaktes med oplysning om hændelsesforløbet, da vold og trusler har stor påvirkning på medlemmer/elever og medarbejderes tryghed og det er derfor nødvendigt at reagere på denne form for situation.

Herefter er det lederens ansvar at:

- Anmelde hændelsen.
- Orienter arbejds miljørepræsentant mundtligt.
- Som hovedregel anmeldes hændelsen til politiet. Anmeldelse skal ske inden for 72 timer på tlf. 1-1-4 eller 49 27 14 48.
- Leder kontakter forældre eller andre ressourcepersoner i familien for orientering og inddragelse i det videre forløb.
- Anmelde til Arbejdsskadestyrelsen inden 9 dage efter hændelsen.
- Orienter det samlede personale om hændelsesforløbet.
- Tage stilling til yderligere beskyttelsestiltag.
- Se bilag omkring **Registrering af vold og trusler** og **psykisk førstehjælp**.

Magtanvendelse

Man må kun bruge magt i følgende tre situationer:

- For at afværge, at eleven øver vold mod sig selv.
- For at afværge, at eleven øver vold mod andre.
- For at afværge, at eleven ødelægger eller beskadiger ting.

Det følger endvidere af bekendtgørelsen, at den anvendte magt kun må være den fornødne. Det betyder, at man ikke må bruge mere magt end den, der skønnes nødvendig i situationen. Man skal se på og vurdere ud fra:

- Alvoren og farligheden af elevens ageren.

- Elevens alder, størrelse, fysik og modenhed.
- Hvem eller hvad der angribes, fx andre børn, voksne, ting, inventar.

Derudover bør det altid overvejes, om et overhængende angreb kan afværges ved, at man nedtrapper konflikten.

Yderligere info i Fredensborg Kommunes pjece: [Vejledning om forebyggelse- og håndtering af vold og trusler](#).

Vold mellem medlemmer i ungdomsklubberne

Vold mellem medlemmer har stor indvirkning på tryghedsfølelsen for samtlige medlemmer og medarbejdere og det er derfor nødvendigt at reagere på denne form for situationen.

Hvis situationen er alvorlig og de ansattes sikkerhed er i fare, så kontaktes politiet med det samme.

- Medarbejdere skiller de unge ad.
- Afdelingsleder og medarbejdere foretager samtaler med hver enkelt af de involverede unge.
- De involverede unge tilbydes at indgå i konfliktløsningsproces.

Hærværk i ungdomsklubberne

De fysiske rammer er vigtige for tryghedsfølelsen i klubben og derfor skal hærværksskader på ejendommen udbedres så hurtigt som muligt.

- Hærværket dokumenteres med digitale fotos og beskrivelser af omfanget.
- Afdelingsleder orienterer chefniveauet.
- Afdelingsleder orienterer Center for Kommunale Ejendomme og Arealer.
- Afdelingsleder kontakter relevant håndværker, for at få udbedret skaden så hurtigt som muligt.
- Afhængig af hærværkets omfang kan afdelingsleder kontakte politi og anmelde hærværket.

Uro i lokalområdet omkring ungdomsklubberne

Hvis der opstår uro i lokalområdet er det vigtigt at afdelingslederen tager stilling til om fortsat drift af klubben er fornuftig. Klubben er et tilholdssted for mange unge, og hvis den lukker på grund af uro i lokalområdet, kan det føre til mere uro, da de unge så ikke har noget at tage sig til.

- Afdelingsleder orienteres om situationen.
- Afdelingsleder indkalder medarbejdere til krisemøde og situationen vurderes.
- Afdelingsleder træffer beslutning om hvorvidt klubben skal fortsætte normal drift, køre på nedsat drift eller lukke i en periode.
- Afdelingsleder orienterer chefniveau.

Tilskadekomst i ungdomsklubberne

Hvis et medlem kommer til skade i klubben er det nødvendigt at medarbejderne er i stand til at yde førstehjælp

Se bilag omkring [Livreddende førstehjælp](#).

- Giv førstehjælp.
- Afhængig af skadens alvor ringes 1-1-2 ellers bringes den tilskadekomne på skadestuen.
- Ved tvivl kan Akuttefonen kontaktes på 1813
- En medarbejder følger den tilskadekomne til skadestuen eller med ambulancen, evt. i følgebil.
- Afdelingsleder eller medarbejdere kontakter den tilskadekomnes familie
- Afdelingsleder orienteres.

Brownouts i ungdomsklubberne

Hvad er et brownout? Et brownout er en kontrolleret, midlertidig strømafbrydelse i to timer.

Formålet er at aflaste elnettet i situationer, hvor elforbruget overstiger produktionskapaciteten, så hele elnettet ikke bryder sammen og skaber et ukontrolleret blackout.

Hvis der bliver varslet brownout holdes alle fire ungdomsklubber lukket og denne udmelding kommer fra ledelsen dagen før.

Evaluering

Efter en hændelse, hvor beredskabsplanen har været anvendt, skal indsatsen evalueres for at klarlægge eventuelle nye læringspunkter i planen eller indsatsen. I forbindelse med en gennemgang af hændelsen, kan det blandt andet være relevant at belyse og justere:

- Umiddelbare handlinger hos medarbejderne.
- Kommunikationen under og efter hændelsen.
- Opfølgende samtale og kollegastøtte.

Såfremt evalueringskonklusioner giver anledning til ændringer, bør beredskabsplanen tilpasses så lignende komplikationer ikke opstår ved fremtidige hændelser.

Ved større hændelser skal Nordsjællands Brandvæsen efterfølgende inddrages i evalueringsfasen.

Ansvarlig

Ungdomsskoleleder er i samarbejde med arbejdsmiljørepræsentanten ansvarlig for, at der foretages en evaluering af den endte hændelse samt for vedligeholdelse og opdatering af beredskabsplanen.

Bilag

1. Ekstern kontaktliste.
2. Registreringsskema ved bombetrussel.
3. Registreringsskema for vold og trusler.
4. Livreddende førstehjælp.
5. Psykisk førstehjælp.

Ekstern kontaktliste

Område	Navn	Telefon (dagtimer)	Nødtelefon / Vagt
Brand / redning	Nordsjællands Brandvæsen	45 80 33 55	1-1-2
Politi	Nordsjællands Politi	49 27 14 48	1-1-2 / 1-1-4
Skadestue	Hillerød Hospital Akutmodtagelse	48 29 48 29	1813 (akuttelefon)
Krisehjælp	Dansk Krisekorps	70 22 76 10	70 22 76 10
Forgiftning	Giftlinjen	82 12 12 12	82 12 12 12

Registreringsskema ved bombetrussel

VÆR ROLIG

VÆR VENLIG

HOLD FORBINDELSEN

- Stil mange spørgsmål for eventuelt at konstatere truslens troværdighed
- Bed vedkommende gentage så mange gange som muligt (du kan evt. undskylde dig med dårlig forbindelse).

Dato:		Klokkeslæt:		Modtaget af:	
-------	--	-------------	--	--------------	--

Ordret ordlyd af truslen:

<i>Hvornår skal den sprænge?</i>		<i>Hvor er den anbragt? (etage)</i>	
<i>Hvordan ser den ud?</i>		<i>Hvorfor gør du det?</i>	
<i>Hvem er du?</i>			

Noter eventuel baggrundsstøj

Musik Børn Tale Trafik Pc'er Maskinstøj

Flystøj Anden støj:

Hvordan er stemmen i telefonen?

Mand Kvinde Barn Aggressiv Rolig Accent
 Speciel stemme Diffus Beruset Ung Gammel

Registreringsskema for vold og trusler

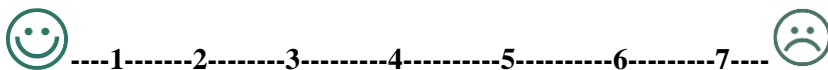
Navn(skadelidte)	Dato og tidspunkt

Sæt X

- Skæld ud
- Nedgørende bemærkninger
- Verbale trusler
-
-
-

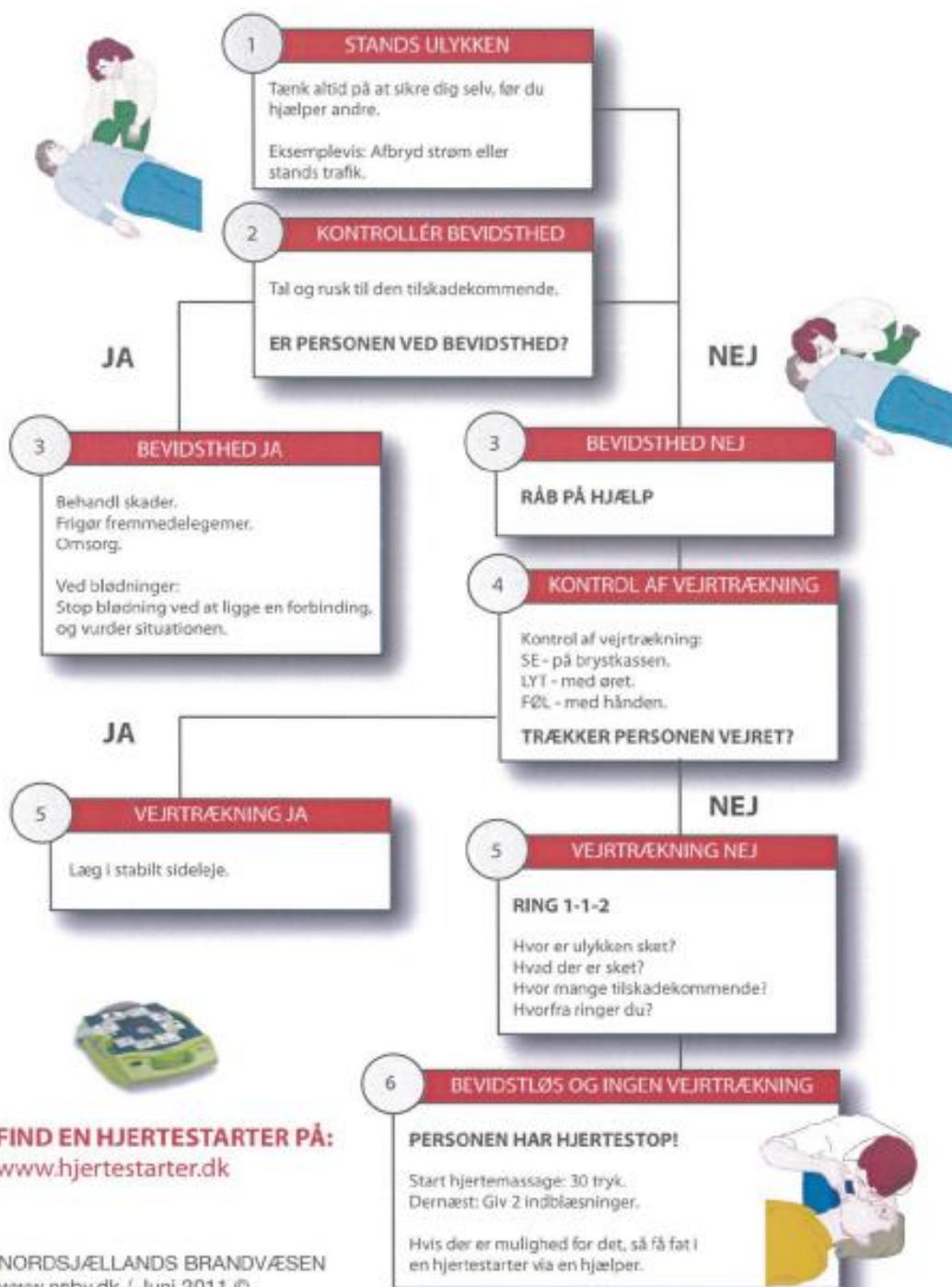
Beskrivelse af hændelse

Påvirkningsgrad (sæt X)



LIVREDDENDE FØRSTEHJÆLP

- PÅ ARBEJDSPLADSEN OG NÅR UHELDET ER UDE



FIND EN HJERTESTARTER PÅ:
www.hjertestarter.dk



NORDSJÆLLANDS BRANDVÆSEN
www.nsbv.dk / Juni 2011.©

PSYKISK FØRSTEHJÆLP

Sådan udøver du psykisk førstehjælp

Psykisk førstehjælp skal gives hurtigst muligt af en person, som ikke er påvirket af hændelsen. Her er 5 trin at huske på:

1. Stop truslen sammen!

Sørg for at truslen eller faren ikke længere er til stede ved fx at konfliktnedtrappe, aflede eller tilkalde hjælp.



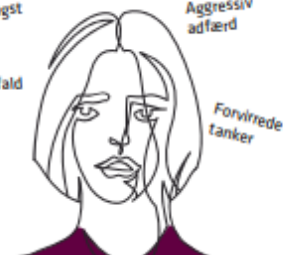
2. Bemærk anderledes adfærd

Overdreven frygt, bekymringer og angst

Aggressiv adfærd

Panikanfald

Forvirrede tanker



3. Den indledende kontakt

Find et uforstyrret lokale og sig at samtalen ikke tager så lang tid.



4. Vær lyttende og modvirk dramatisering ved at spørge til fakta

Undlad at ...

- Sige at tingene kunne være gjort anderledes
- Tale om egne erfaringer
- Joke og/eller bagatellisere



5. Lav aftaler

Inddrag lederen hvis det er muligt. Hjælp med at skabe overblik over hvad der skal gøres, hvornår og af hvem.



Ledsag efter behov kollega til enten skadestue eller hjemmet



Kontakt pårørende



Hjælp med anmeldelse til politiet (indenfor 3 dage) og for arbejds-skade (indenfor 9 dage)



Tilkendegivelse om forståelse af beredskabsplaner

Med min underskrift tilkendegiver jeg hermed, at jeg har læst og forstået beredskabsplanerne for niveau III.

Jeg agter endvidere at efterleve beredskabsplanernes instrukser i de situationer, hvor det vil gøre sig gældende.

I tilfælde af tvivlssituationer omkring beredskabsplanernes aktionskort, retningslinjer eller lignende, vil jeg kontakte min nærmeste leder.

Fulde navn

Fødselsdato

Dato & underskrift - medarbejder

Dato & underskrift - ungdomsskoleleder



FREDENSBORG
KOMMUNE

Beredskabsplan ved overgreb



Forord

Dette beredskab henvender sig til alle professionelle, der i deres arbejde har kontakt med børn og unge under 18 år. Det gælder både ledere og ansatte i dagpleje, dagtilbud, skoler, skolefritidsordninger, klubber, sundhedsplejen, myndighedsrådgivere, pædagogisk psykologisk rådgivning, behandlingstilbud til børn og unge og deres familier, den kommunale tandpleje, døgninstitutioner, socialpædagogiske opholdssteder, plejefamilier og andre, der er i kontakt med børn og unge under 18 år.

Vold og seksuelle overgreb kan have vidtrækkende konsekvenser for børn og unge. Derfor er det vigtigt, at alle får den bedste mulige hjælp. Som voksne og fagpersoner har vi ansvaret for at beskytte børn og unge og bidrage til, at vi så tidligt som muligt bliver opmærksomme på og reagerer, hvis børn og unge udsættes for vold eller seksuelle overgreb. På et område, der er meget komplekst, kan dette beredskab hjælpe os med at huske alle detaljer og give os overskud til at have fokus på barnet eller den unge.

Formålet med beredskabet er:

- at fagpersoner får den tilstrækkelige viden til at reagere.
- at fagpersoner bliver bedre til at forebygge, opspore og håndtere sager, hvor børn og unge udsættes for vold og seksuelle overgreb.
- at fagpersoner arbejder tværfagligt og tværsektorielt i håndteringen af sagerne.
- at fagpersoner bliver i stand til at iværksætte en faglig kvalificeret indsats.

Som medarbejder eller leder kan du altså bruge beredskabet til konkret at finde viden om forebyggelse, tegn og reaktioner og konkrete handlinger. Det gør det lettere at identificere sin egen rolle og eget ansvar, og dermed også lettere at håndtere bekymringer, mistanker eller viden om overgreb mod børn og unge.

Beredskabet viser samtidig kommunens organisering på området og kan også bruges som inspiration til arbejdet med forebyggelse af overgreb i Fredensborg Kommunes institutioner.

Indholdsfortegnelse

Indholdsfortegnelse	2
1 Definitioner og lovgivning i sager om vold og seksuelle overgreb.....	3
1.1 Definition og lovgivning:	3
fysisk og psykisk vold	3
1.2 Definition og lovgivning: seksuelle overgreb.....	3
2 Forebyggelse af vold og seksuelle overgreb	4
2.1 Primær forebyggelse i institutionen	4
2.2 Ansættelsessamtale og introduktionsforløb	5
2.3 Forebyggelse på det personlige område.....	5
3 Tidlig opsporing – mulige tegn og reaktioner.....	6
3.1 Mulige tegn og reaktioner – seksuelle overgreb	6
3.2 Mulige tegn og reaktioner – vold.....	8
3.3 Børn, seksualitet og grooming	9
3.4 Særligt udsatte børn og unge	9
4 Handleveje For medarbejder, leder og Kommune	10
4.1 Handleveje i forhold til grad af viden	10
4.2 Underretning.....	10
4.3 Handleveje i forhold til hvem mistanken retter sig mod	11
4.3.1 Mistanke eller viden i.f.t. forældre eller andre i forældres sted	13
4.3.2 Mistanke eller viden i.f.t. en voksen i barnets netværk (ikke forældre og ikke ansatte)	14
4.3.3 Mistanke eller viden i.f.t. en ansat.....	16
4.3.4 Mistanke eller viden i.f.t. et barn under 15 år	17
4.4 Må man tale med barnet?	19
4.5 Fokus på barnet og familien	20
5 Samarbejde mellem kommunen og statsforvaltningen	21
5.1 Pressehåndtering	21
6 kontakt	22

1 Definitioner og lovgivning i sager om vold og seksuelle overgreb

For at kunne observere og reagere på viden eller mistanke om vold og seksuelle overgreb er det nødvendigt at definere, hvad der forstås ved vold og seksuelle overgreb, og at uddybe de begreber, som knytter sig hertil.

I dette beredskab har vi taget udgangspunkt i de definitioner, som SISO og socialstyrelsen anvender for vold og seksuelle overgreb. Efter hver af definitionerne kan du finde de strafferetslige bestemmelser, der knytter sig til området.

Det kan være nyttigt at kende de strafferetslige bestemmelser for vold og seksuelle overgreb. De væsentligste paragraffer er præsenteret på de følgende sider.

1.1 Definition og lovgivning: fysisk og psykisk vold

Vold er en handling eller trussel, der – uanset formålet – er egnet til eller skader en andens persons integritet, eller som skræmmer, smerter eller skader personen. Volden kan både være en bevidst handling eller en handling, der sker i affekt. Uanset typen af vold, der begås mod et barn, så er der tale om en adfærd fra forældrene eller andre omsorgsgivere, som er ødelæggende for eller forhindrer udviklingen af et positivt selvbillede hos barnet. Enhver form for vold bringer barnets udvikling og sundhed i fare. Vold er udtryk for, at barnet ikke frivilligt indgår i den handling, der begås mod barnet.

Strafferetslige bestemmelser

Når et barn udsættes for fysisk eller psykisk vold, er der tale om, at barnet ufrivilligt udsættes for en adfærd fra forældrene eller andre omsorgsgivere, som kan bringe barnets sundhed, udvikling og trivsel i fare. Strafferetligt er vold opdelt i en række kategorier af strafbare handlinger med beskrivelse af strafferammer, jf. følgende paragraffer i Straffeloven:

Straffeloven

§ 243. Den, som tilhører eller er nært knyttet til en andens husstand eller tidligere har haft en sådan tilknytning til husstanden, og som gentagne gange over en periode udsætter den anden for groft nedværdigende, forulepende eller krænkende adfærd, der er egnet til utilbørligt at styre den anden, straffes for psykisk vold med bøde eller fængsel indtil 3 år.

§ 244. Den, som øver vold eller på anden måde angriber en andens legeme, straffes med bøde eller fængsel indtil 3 år.

Stk. 2. Begås forhold, der er nævnt i stk. 1, gentagne gange over en periode af en person i eller nært knyttet til den forurettedes husstand, uden at forholdet er omfattet af § 245, kan straffen stige til fængsel i indtil 6 år.

§ 245. Den, som udøver et legemsangreb af særlig rå, brutal eller farlig karakter eller gør sig skyldig i mishandling, straffes med fængsel indtil 6 år. Har et sådan legemsangreb haft betydelig skade på legeme eller helbred til følge, skal dette betragtes som en særlig skærpente omstændighed.

Stk. 2. Den, der uden for de i stk. 1 nævnte tilfælde tilføjer en anden person skade på legeme eller helbred, straffes med fængsel i indtil 6 år.

§ 245 a. Den, som ved et legemsangreb med eller uden samtykke bortskærer eller på anden måde fjerner kvindelige ydre kønsorganer helt eller delvis, straffes med fængsel indtil 6 år.

§ 246. Har et legemsangreb omfattet af § 245 eller § 245 a, været af så grov beskaffenhed eller har haft så alvorlige skader eller døden til følge, at der foreligger skærpente omstændigheder, kan straffen stige til fængsel i 10 år.

1.2 Definition og lovgivning: seksuelle overgreb

Seksuelle overgreb mod børn er karakteriseret ved følgende:

- Den voksne udnytter barnets tillid.
- Det seksuelle overgreb krænker barnets integritet.
- Det er en handling, som barnet ikke kan forstå eller misforstår, og som barnet ikke er modent til at give samtykke til.
- Det seksuelle overgreb er udtryk for den voksnes behov og på den voksnes betingelser, eller et udtryk for børn og unge, der udsætter andre børn og unge for seksuelt grænseoverskridende adfærd.
- Det er en handling, som overskrider samfundets lovgivning og den almindelige moral.

Strafferetslige bestemmelser

Denne forholdsvis brede definition kan suppleres med bestemmelserne fra den danske straffelov. Ifølge straffeloven er det strafbart at have et seksuelt forhold til personer under 15 år.

Den strafferetlige definition af seksuelle overgreb findes i straffelovens kapitel 23 og 24, som omhandler forbrydelser mod kønssædeligheden.

Følgende kategorier af handlinger er strafbare:

Straffeloven

§ 210. Samleje med slægtning i nedadstigende linje eller samleje mellem bror og søster.

§ 216. Voldtægt

§§ 222, 223, 224. Samleje eller anden kønslig omgængelse med et barn under 15 år – dog 18 år, hvis barnet eller den unge er betroet til undervisning/opdragelse.

§232, 230, 235. Blufærdighedskrænkelser (blotteri, beføling, beluring, verbal uterlighed) samt optagelse, besiddelse og udbredelse af fotos/film osv. af person under 18 år.

2 Forebyggelse af vold og seksuelle overgreb

Hvordan kan man sikre, at de rammer børnene har og den måde man omgås dem på i institutioner og skoler er trygge? Hvordan kan man arbejde med primær forebyggelse i form af værdigrundlag, forebyggelsespolitik og faglig viden?

Forebyggelsen af vold og seksuelle overgreb mod børn og unge kan fokusere på den primære og den sekundære forebyggelse. Den primære forebyggelse omhandler de aktiviteter, der kan igangsættes med henblik på at hindre, at børn og unge udsættes for overgreb. Den sekundære forebyggelse har til formål at opspore de børn og unge, der udsættes for eller er i risiko for at udsættes for vold og seksuelle overgreb. Den sekundære forebyggelse beskrives i Del 3: Tidlig opsporing.

Dette afsnit handler om den primære forebyggelse, og præsenterer anbefalinger og ideer til hvordan man i kommunens dagtilbud, skoler og

døgntilbud kan arbejde med den primære forebyggelse af overgreb mod børn og unge.

2.1 Primær forebyggelse i institutionen

Som led i forebyggelsen af overgreb mod børn og unge kan man på institutioner og skoler udarbejde en forebyggelsespolitik på området. Der kan indgå en eller flere del-politikker i en overordnet forebyggelsespolitik. Det kan fx være en politik for samværs- eller omgangsformer, en særskilt seksualpolitik eller en politik for brugen af sociale medier.

Politikker kan være med til at tydeliggøre rammerne for samvær mellem voksne og børn/unge på institutionen, skolen eller anbringelsesstedet samt børnene og de unge imellem – og er derfor et vigtigt forebyggelsestiltag. Politikker kan sætte fokus på normer, situationer og kontekster, der hhv. begrænser og øger risikoen for overgreb.

Brug politikken aktivt og drøft den med løbende mellemrum med henblik på evt. behov for justering.

Dialog om normer og omgangsformer

På næste side er opstillet en række spørgsmål, der kan inspirere til drøftelse af normer og omgangsformer på de enkelte institutioner og skoler:

Spørgsmål til drøftelse af normer og omgangsformer

- Har vi her på institutionen den nødvendige viden om børns seksualitet?
- Hvornår, hvor og hvor længe er det i orden, at voksne er alene med børn/unge?
- Er det i orden at give børn/unge kram? Kys?
- Kan vi sende nye medarbejdere alene på tur med børn/unge?
- Har vi regler for hvem, der sover sammen med børn/unge og hvilke børn, der sover sammen, når vi er på tur?
- Går man i bad/klæder om sammen med børn/unge?
- Hvilket sprog og tone anvender vi voksne indbyrdes – og i forhold til børnene?
- Hvordan snakker vi om børns seksualitet? Hvilke ord bruger vi?
- Hvordan håndterer og snakker vi om det, hvis et barn har en seksuelt grænseoverskridende adfærd?
- Hvordan håndterer vi det, hvis vi oplever, at en voksen udviser en grænseoverskridende adfærd overfor et barn?
- Hvad er acceptabel påklædning her hos os?
- Har vi en fælles holdning til vold?
- Hvornår er der tale om, at forældre udøver vold mod deres barn, og hvornår har vold en karakter, hvor vi skal reagere?
- Kender børnene til deres rettigheder f.eks. i forhold til fysisk afstraffelse?
- Hvordan introduceres nye medarbejdere til vores normer for adfærd og omgangsformer?
- Hvordan fortæller vi forældrene og andre samarbejdspartnere om vores normer for adfærd og omgangsformer?
- Hvordan vil vi sikre omsætningen af de fælles normer i praksis således, at alle her på stedet kender til de fælles normer for adfærd og omgangsformer?

2.2 Ansættelsessamtale og introduktionsforløb

Værdigrundlag og forebyggelsespolitik kan med fordel bruges i forbindelse med ansættelse af nyt personale. Følgende arbejdsgang kan inspirere til, at I bruger jeres værdigrundlag aktivt, når I ansætter personale. Det giver jer og ansøgeren mulighed for gensidigt at vurdere om værdier og normer matcher.

Før samtalen:

- Forbered ansættelsessamtalen godt. Nedskriv evt. eksempler på spørgsmål og situationer vedr. grænser og omgangsformer, som ansøgeren skal forholde sig til og reflektere over. Sørg for, at alle deltagere har en grundig forståelse for spørgsmålene og har drøftet dem, inden samtalen finder sted.

Under samtalen:

- Informér ansøger om pædagogisk praksis, normer for omgangsformer, evt. beredskabsplan mm., så ansøger er opmærksom på, at man har fokus på disse problemstillinger og lægger vægt på en åben og reflekteret tilgang.
- Stil konkrete spørgsmål om grænseoverskridende adfærd og vurdér ansøgers reaktioner og refleksioner.
- Har personen hensigtsmæssige grænser?

Efter samtalen:

- Indhent referencer på den ansøger, man overvejer at ansætte. Det kræver samtykke fra ansøger.
- Børneattest: indhent oplysninger fra Det Centrale Kriminalregister. Det kræver skriftligt samtykke fra ansøgeren.

2.3 Forebyggelse på det personlige område

Fagpersoner kan blive påvirkede følelsesmæssigt, når de møder børn og unge, der har været udsat for omsorgssvigt og ikke mindst vold og seksuelle overgreb i deres opvækst. Fagpersonens personlige erfaringer, holdninger, normer og barrierer i forhold til temaerne vold og seksuelle overgreb bliver aktiveret, hvis et barn har været udsat for vold. I disse situationer kan medarbejderen opleve at få sine personlige grænser og blufærdighed overskredet. Kendskab til egne personlige grænser og barrierer er afgørende for en professionel og fagligt kvalificeret indsats og støtte til børnene. En vigtig del af den forebyggende indsats er derfor, at man som fagperson er i stand til at registrere og rumme de personlige følelser og reaktioner, der opstår.

Supervision

Supervision er et anvendeligt redskab til fagligt at håndtere de dilemmaer og udfordringer, man som fagperson møder i sit arbejde med børn, der udsættes for vold og seksuelle overgreb.

Supervisionen giver fagpersonerne mulighed for at italesætte tanker og oplevelser i arbejdet med børnene og de unge.

Ved hjælp af faglige drøftelser og refleksioner er supervisionen med til at styrke fagpersonernes faglige viden og skabe overblik over mulige handleveje i en professionel håndtering.

3 Tidlig opsporing – mulige tegn og reaktioner

Det er skadeligt for børn og unge, at blive udsat for vold og seksuelle overgreb. Derfor er det vigtigt, at fagpersoner så tidligt som muligt opsporer og handler, hvis der er mistanke eller viden om, at børn og unge udsættes for overgreb. Dette afsnit handler om den sekundære forebyggelse og beskriver anbefalinger til, hvordan man kan arbejde med tidlig opsporing af overgreb, i form af at sikre at alle relevante fagpersoner har den fornødne viden om mulige tegn og reaktioner på vold og overgreb, om børn og seksualitet, om grooming og om særligt udsatte grupper af børn.

Det er sjældent muligt umiddelbart at få be- eller afkræftet en mistanke, og som fagperson står man derfor ofte med tvivl, usikkerhed, uvisshed og uden dokumentation for, om overgrebet har fundet sted. Det er ofte gennem barnet, at man får viden eller mistanke om overgreb. Barnet udviser måske nogle tegn og reaktioner eller kommer med nogle udsagn om overgreb. Barnet har brug for, at et andet menneske aktivt og

engageret reagerer og tager initiativ i forhold til de udsagn, barnet kommer med, eller de tegn og reaktioner, barnet udviser. Som fagperson er det derfor vigtigt, at man dels har en faglig viden om de mulige tegn og reaktioner, som et barn kan udvise, dels har en viden om de processer, der ligger bag afdækningen af et overgreb, for såvel fagpersonen som barnet. Børns tegn og reaktioner på overgreb er komplekse, flertydige og multifaktorielle.

Der kan indgå både somatiske, psykologiske og sociale aspekter i et barns bekymrende adfærd eller mistrivsel. Samtidig er det vigtigt at være opmærksom på, at tegn på mistrivsel ikke nødvendigvis er ensbetydende med tegn på overgreb.

Tegn på mistrivsel kan fx også vise sig ved andre belastende oplevelser i barnets tilværelse som fx skilsmisse, et nært familiemedlems sygdom eller død eller skoleproblemer. Manglende trivsel kan også være tegn på andre former for omsorgssvigt, ligesom det kan være udtryk for, at barnet ikke får dækket sine fundamentale udviklingsbehov.

Derfor er det hverken muligt eller hensigtsmæssigt at udarbejde en facitliste, der rummer tegn og reaktioner, som kan bruges som tjekliste, når man har en mistanke og er i tvivl. Beskrivelsen af mulige tegn og reaktioner skal derfor læses som opmærksomhedspunkter. Den faglige viden om tegn og reaktioner skal altid sættes i forhold til den viden, man har om det konkrete barn og dets familie.

3.1 Mulige tegn og reaktioner – seksuelle overgreb

Over de næste sider beskrives en række forskellige mulige tegn og reaktioner på seksuelle overgreb. Der skelnes mellem fysiske, psykiske og sociale/adfærdsmæssige tegn og reaktioner. Der sondres ligeledes mellem de tegn og reaktioner henholdsvis småbørn, mellemstore børn og teenagere særligt kan udvis

Fysiske tegn

Småbørn:

- Rødmen, irritation omkring kønsorganer, skede- og endetarmsåbning
- Smerte, kløe, udslæt omkring kønsorganer, skede- og endetarmsåbning
- Vaginal blødning, blødning fra kønsorganer og endetarmsåbning
- Blærebetændelse, skedekatar
- Blod i underbukserne
- Have svært ved at gå eller sidde
- Mave- og fordøjelsesvanskeligheder
- Klager over utilpashed
- Stoppe ting/objekter op i skede- og endetarmsåbning
- Ufrivillig vandladning, encoprese
- Revner i mundvige, sår i munden
- Pådragelse af seksuelt overførte sygdomme
- Synkebesvær, ubehag ift. bestemte fødevarer
- Usædvanlig kropslugt (sæd)
- Følger ikke normal vækstkurve

Mellemstore børn:

Mellemstore børn vil udvise de samme fysiske tegn og symptomer som småbørn. Herudover:

- Psykosomatiske klager over smerter i underlivet, hovedpine, mavepine m.m.
- Vanskeligheder med kropslig kontakt, berøring
- Mangelfuld eller overdreven personlig hygiejne

Teenagere:

Teenagere vil udvise de samme tegn og symptomer som småbørn og mellemstore børn. Herudover:

- Tidlig seksuel aktivitet
- Tidlig graviditet og abort
- Forsøg på at tilbageholde/skjule fysisk udvikling

Sociale og adfærdsmæssige tegn

Småbørn:

- Ændring i adfærd
- Seksualiseret adfærd
- Overdreven/tvangspræget onani
- Usædvanlig interesse i og viden om seksualitet ud over alders- og udviklingsmæssigt niveau
- Koncentrationsvanskeligheder fx ved leg og samvær med andre
- Leg med dukker, hvor seksuelle overgreb illustreres
- Regredierende adfærd, babysprog
- Udadreagerende, aggressiv adfærd, sparke, slå, bide
- Hyperaktivitet
- Frustration og vrede
- Frygt for og modvilje mod bestemte personer eller steder
- Umotiveret gråd
- Tavshed
- Påførelse af selvforskyldt smerte, banke hovedet ind i ting, trække i hår, skære i sin krop

Mellemstore børn:

Vil udvise de samme sociale tegn og symptomer som småbørn. Herudover:

- Indlæringsvanskeligheder, manglende koncentration
- Udvide voksen seksuel adfærd, gå forførende, flirtende
- Påfaldende påklædning
- Manglende blufærdighed eller overdreven blufærdighed ift. egen krop og i relation til omgivelserne
- Begyndende selvdestruktiv adfærd
- Tab af kompetencer
- Begyndende udvikling af beskyttelses-strategier for at undgå seksuelle overgreb eller afsløring heraf
- Mobning
- Begyndende selvmordstanker

Teenagere:

Vil udvise de samme psykiske tegn og symptomer som småbørn og mellemstore børn. Herudover:

- Selvskadende adfærd, cutting, selvmordstanker- og forsøg
- Spiseforstyrrelser
- Alkohol og stofmisbrug
- Udvide pseudomodenhed
- Hemmelighedsfulde, skamfulde
- Udvikling af specielt kropssprog, kropsholdning

Psykiske tegn

Småbørn:

- Humørsvingninger
- Tristhed
- Angst
- Uforklarlig gråd, skrigiture
- Mareridt, bange for at falde i søvn
- Udvide ligegyldighed
- robot-lignende adfærd
- Ensomhedsfølelse
- Isolation
- Reagerer ikke på opfordring på kontakt, trækker sig ind i sig selv/i en skal
- Mistillid til voksne
- Utryk tilknytning
- Dissociation
- Ukritisk i kontakten til andre

Mellemstore børn:

Mellemstore børn vil udvise de samme tegn og symptomer som småbørn.

Herudover:

- Lav selvfølelse
- Magtesløshed
- Apati
- Skyldfølelse
- Skamfølelse
- Begyndende depression
- Indadvendthed

Teenagere:

Teenagere vil udvise de samme psykiske tegn og symptomer som småbørn og mellemstore børn. Herudover:

- Depression
- Mistillid til andre
- Manglende identitetsfølelse
- Forvirret omkring kønsidentitet
- Forøget skyld- og skamfølelse

3.2 Mulige tegn og reaktioner – vold

I nedenstående oversigt beskrives en række forskellige mulige tegn og reaktioner på vold.

Fysiske tegn

- Mærker efter slag
- Brandmærker
- Sår på kroppen
- Mærker efter kvælningsforsøg
- Brud på arme og ben, kraveben eller andre knoglebrud
- Symptomer på 'shaken baby syndrome'
- Hyppige skadestuebesøg
- Psykosomatiske klager
- Vanskeligheder med kropslig kontakt og berøring
- Søvnvanskeligheder

Psykiske tegn

- Tristhed
- Indadvendthed
- Ensomhedsfølelse, føler sig anderledes
- Isolation
- Utryk tilknytning
- Mistillid til voksne
- Dissociation
- Lav selvfølelse
- Hjælpsløshed, magtesløshed
- Skyldfølelse, skamfølelse
- Begyndende depression
- Manglende identitetsfølelse
- Svært ved at løsrive sig fra forældre/løsrive sig for hurtigt
- Post Traumatisk Stress Disorder (PTSD)

Sociale og adfærdsmæssige tegn

- Koncentrationsvanskeligheder ift. leg og samvær med andre
- Leg med fx dukker, hvor vold illustreres
- Vanskeligheder med impuls kontrol
- Indlæringsvanskeligheder
- Tab af kompetencer
- Udadreagerende, aggressiv adfærd

3.3 Børn, seksualitet og grooming

Udover at være opmærksom på de mulige tegn og reaktioner på overgreb, som børn kan udvise, er det væsentligt at se på, hvad det er, der gør børn særligt sårbare i relation til overgreb. Børn er afhængige af og har tillid til de voksne, som drager omsorg for dem i hverdagen. Det kan betyde, at børn i og med, at de er børn, kan være i særlig risiko for at blive udsatte for overgreb, da de som udgangspunkt har tillid til, at voksne vil dem det bedste.

I relation til seksuelle overgreb er det væsentligt at se på børns udvikling af seksualiteten. Udviklingen af barnlig seksualitet går hånd i hånd med barnets samlede udvikling og personlighedsdannelse. Barnet udvikler sin seksualitet i relation til sine nærmeste omsorgspersoner og kender ikke på forhånd til seksualitetens betydning, hverken hos sig selv eller hos den voksne. De(n) voksne, som tager sig af barnet, er derfor med til at give barnets seksualitet betydning i takt med, at barnets interesse for og udforskning af seksualiteten udvikler sig. Som en del af sin udvikling og i samspillet med sine relationer lærer barnet at forstå betydningen af de kropslige oplevelser og fornemmelser.

Et lille barn kender ikke på forhånd til eller har begreb om sin egen eller voksnes seksualitet. Derfor er barnet som udgangspunkt ikke i stand til at vide, hvis det udsættes for et seksuelt overgreb. Barnet vil kunne tro, at overgrebet er en naturlig del af relationen og måske først blive bevidst om, at det har været udsat for overgreb, når det opdager, at seksuelle overgreb ikke er en almindelig del af en relation til voksne. Børn skal lære at skelne mellem omsorg og overgreb, og det er voksne, der skal lære dem det.

Børn, som ikke forstår betydningen af – eller har ord og begreber for – det overgreb, som de er blevet udsat for, kan have vanskeligt ved at gengive oplevelsen. Barnets fortælling kan derfor fremstå fantasifuld og usammenhængende. Det er fagpersonens opgave at forsøge at forstå, hvad det er barnet giver udtryk for.

Overgreb kan begås af en for barnet kendt eller ukendt person. Langt de fleste overgreb bliver dog begået af en person, som barnet kender. Overgrebet finder altså oftest sted på baggrund af, at der er oparbejdet en relation mellem barnet og den voksne krænker. Den voksne krænker udsætter barnet for en groomingproces:

Grooming

Begrebet grooming anvendes om den proces, hvor krænkeren bearbejder, overtaler, forfører og manipulerer et barn eller en ung til at medvirke i seksuelle aktiviteter. Der er tale om en proces, hvor krænkeren gradvist opbygger en relation. En relation, som senere gør det muligt at udsætte barnet for et seksuelt overgreb. Den manipulation og gradvise nedbrydning af barnets grænser, der finder sted, kan være en langvarig og skjult proces. Det er vigtigt, at fagpersoner har viden om og kan identificere denne proces i arbejdet med at opspore og forhindre seksuelle overgreb.

3.4 Særligt udsatte børn og unge

En undersøgelse foretaget af SISO i 2007 peger på, at børn og unge med handicap kan være særligt udsatte i forhold til seksuelle overgreb. Barnets handicap kan udgøre en særlig faglig udfordring, når det gælder opsporing af seksuelle overgreb. Måske har barnet vanskeligt ved at kommunikere med omverdenen, og som fagperson kan man have vanskeligt ved at tolke adfærd, tegn og reaktioner. Man kan være i tvivl om, hvorvidt en bekymrende adfærd skal tilskrives barnets handicap eller det faktum, at barnet har været udsat for seksuelle overgreb. Det har stor betydning, at man som fagperson kender barnets handicap og dermed barnets mulighed for at kommunikere. Som udgangspunkt skal man som fagperson være opmærksom på de samme tegn og reaktioner hos børn og unge med handicap, som hos børn og unge generelt.

Flere undersøgelser peger også på en mulig sammenhæng mellem børns vanskelige opvækstvilkår og risikoen for, at de bliver udsat for seksuelle overgreb. AKF og SISO's undersøgelser viser, at børn og unge, der er anbragt uden for hjemmet er i 2 til 3 gange større risiko for at blive udsat for seksuelle overgreb end andre børn.

Manglende stabilitet og omsorg fra forældrenes side under opvæksten betyder, at de anbragte børn kan have særlige behov for omsorg og opmærksomhed. I sig selv kan dette øge deres sårbarhed og risiko for at blive udsat for seksuelle overgreb, der måske begynder som eller forveksles med interesse, varme og omsorg. Desuden har en del af børnene i opvæksten oplevet grænseoverskridende adfærd fra voksnes side, hvilket kan medføre, at de ikke kender deres egne grænser særlig godt og generelt har svært ved at sætte grænser i forhold til andre.

4 Handleveje For medarbejder, leder og Kommune

Man har pligt til at handle, hvis man får mistanke om overgreb mod børn eller unge. Men hvad gør man helt konkret som medarbejder eller som leder? Og hvad gør kommunen?

Dette afsnit beskriver de lovgivningsmæssige krav til handleprocedurer for medarbejdere og ledere, der er ansat i kommunens institutioner, skoler m.v., når man får en bekymring, mistanke eller viden om, at et barn udsættes for vold eller seksuelle overgreb. Afsnittet beskriver også de lovgivningsmæssige krav til forvaltningens rolle, opgaver og kompetencer i sager med overgreb mod børn og unge.

4.1 Handleveje i forhold til grad af viden

Graden af viden vil have betydning for, hvordan man som fagperson skal agere, når man får kendskab til eller mistanke om overgreb mod børn og unge. Man kan skelne mellem tre typer af viden:

1. grad: Bekymring

En bekymring er en diffus oplevelse af, at der er noget galt med et barn eller i dets familie. Her er ikke tale om, at man har konkret viden om en konkret handling begået af en bestemt person. Bekymringen alene bør derfor i første omgang føre til observation af barnet/den unge i en periode og evt. samtale med forældrene, med mindre bekymringen går på, om forældrene begår overgreb (fysisk, psykisk eller seksuelt) mod barnet/den unge. Som medarbejder skal man drøfte sin bekymring med sin leder og aftale observation af barnet og evt. samtale med forældrene.

2. grad: Mistanke

Mistanke forstås som mere end blot en bekymring. Mistanken handler fx om, at barnet/den unge har været udsat for en seksuel grænseoverskridende adfærd eller fysisk eller psykisk voldelig handling fra enten en voksen eller et andet barn. Mistanken kan opstå på baggrund af en nærmere observation af barnet, barnets egne udsagn om hændelser, der har fundet sted, udsagn fra andre, eller oplysninger man har fået fra anden side. Som medarbejder skal man drøfte sin mistanke med sin leder, og der skal udarbejdes en underretning. Der kan søges råd og vejledning i Center for Familie og Unge i Fredensborg Kommune.

3. grad: Viden

Konkret viden handler om de situationer, hvor et barn har været udsat for en konkret handling i form af overgreb fysisk, psykisk eller seksuelt, begået af en eller flere personer. Denne viden kan komme fra udsagn fra barnet selv, eller fra vidner eller fra tilståelse fra den person, som har udsat barnet eller den unge for overgreb. Som medarbejder skal man drøfte sin viden med sin leder, og der skal udarbejdes en underretning.

4.2 Underretning

Får man kendskab til at et barn eller en ung under 18 år udsættes for forhold, som er til fare for dets udvikling og sundhed, har man pligt til at underrette kommunen. Der skelnes mellem almindelig og skærpet underretningspligt.

Almindelig underretningspligt

Enhver person, der får kendskab til, at et barn eller en ung under 18 år udsættes for vanrøgt eller andre forhold, som er til fare for dets udvikling og sundhed, herunder vold, mishandling, seksuelle overgreb, omskæring af piger m.v., har pligt til at underrette kommunen. Det kan bl.a. være i situationer, hvor borgeren bliver bekendt med, at barnet eller den unge udsættes for vold, mishandling eller seksuelle overgreb.

Barnets lov

§ 135 Den, der får kendskab til, at et barn eller en ung under 18 år fra forældres eller andre opdrageres side udsættes for vanrøgt eller nedværdigende behandling eller lever under forhold, der bringer dets sundhed eller udvikling i fare, har pligt til at underrette kommunen.

Skærpet underretningspligt

Personer, der udøver offentlig tjeneste eller offentligt hverv, har skærpet underretningspligt, hvis man under udøvelsen af tjenesten eller hvervet får kendskab til eller grund til at antage at et barn har behov for særlig støtte eller har været udsat for overgreb. Underretningspligten er personlig. Underretningen sendes til administrationsteamet i Center for Familie og Unge i Fredensborg kommune på social@fredensborg.dk.

Barnets lov

§ 133 Personer, der udøver offentlig tjeneste eller offentligt hverv, skal underrette kommunalbestyrelsen, hvis de under udøvelsen af tjenesten eller hvervet får kendskab til eller grund til at antage,

- at et barn eller en ung under 18 år kan have behov for særlig støtte,
- at et barn umiddelbart efter fødslen kan få behov for særlig støtte på grund af de vordende forældres forhold,
- at et barn eller en ung under 18 år kan have behov for særlig støtte på grund af barnets eller den unges ulovlige skolefravær eller undladelse af at opfylde undervisningspligten, eller
- at et barn eller en ung under 18 år har været udsat for overgreb.

Hvad skal underretningen indeholde?

Indholdet i en underretning bør være så konkret og objektivt beskrivende som muligt.

Underretningen bør:

- Angive ajourførte data på både børn og forældre, herunder hvem der har forældremyndigheden
- Angive konkrete datoer for episoder og beskrive dine observationer
- Unnlade tolkninger og vurderinger
- Beskrive barnets fysiske, psykiske og sociale forhold
- Beskrive barnets ressourcer
- Beskrive barnets vanskeligheder
- Anføre om forældrene er orienteret om underretningen, og hvis de ikke er begrundelsen herfor
- Hvis mistanken retter sig mod én eller begge forældre, orienteres de ikke om underretningen. Underretningen sendes direkte til kommunen. Kommunen koordinerer med politiet, hvornår forældrene orienteres om underretningen.

Husk, at:

- Underretningspligten er personlig. Det betyder, at man på trods af evt. uenighed med sin leder om hvorvidt, der skal udarbejdes en underretning, har pligt til at underrette, hvis man har mistanke eller viden om, at et barn udsættes for overgreb.

- Hvis du oplever, at kommunen ikke handler tilstrækkelig på baggrund af din underretning, kan du underrette Ankestyrelsen om din bekymring. Ankestyrelsen skal sikre barnets retssikkerhed og undersøge om kommunes indsats er tilstrækkelig.

4.3 Handleveje i forhold til hvem mistanken retter sig mod

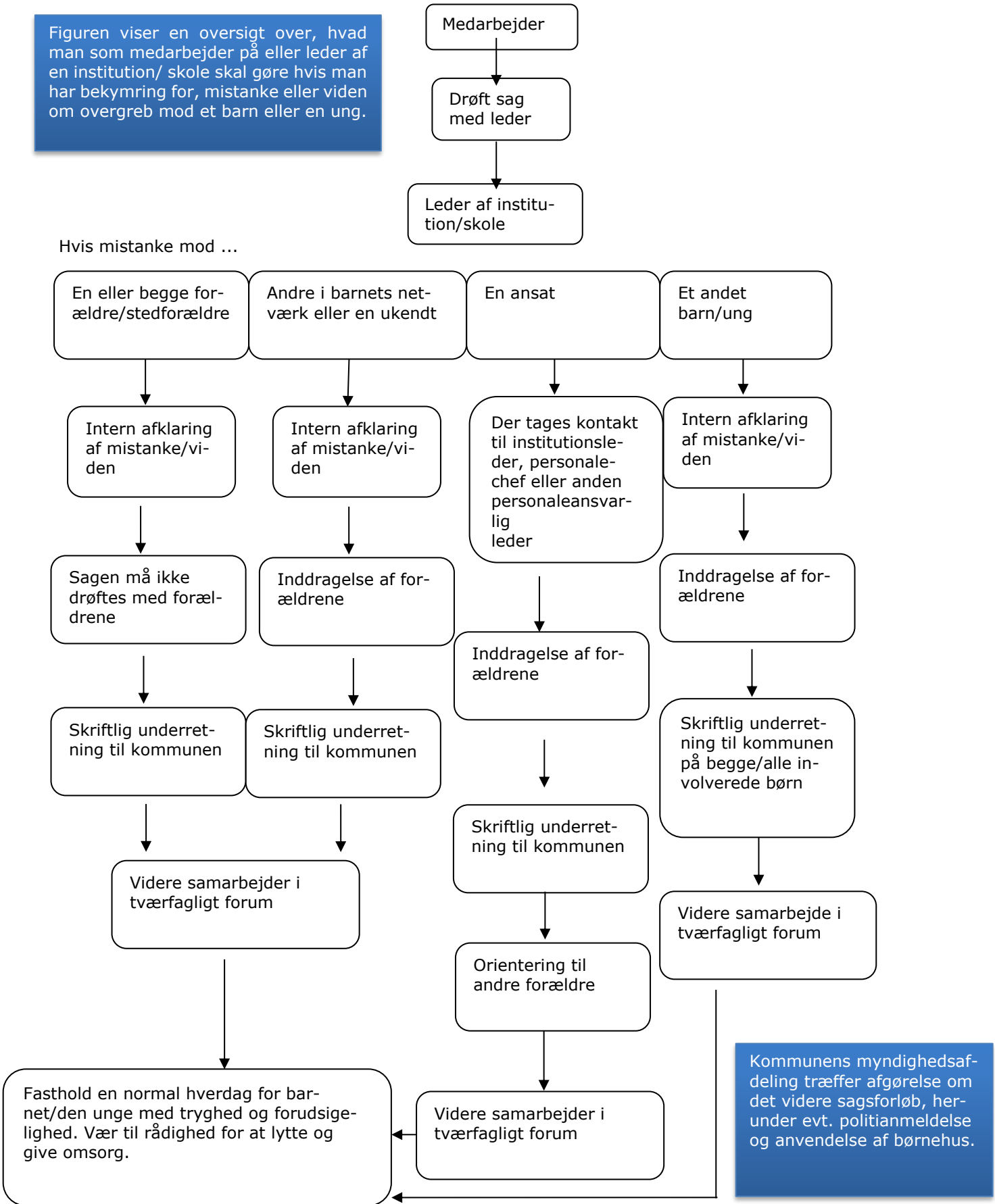
Håndteringen af en bekymring, mistanke eller viden er afhængig af, hvem mistanken om overgreb retter sig mod. Man kan skelne mellem fire forskellige kategorier af hvem mistanken retter sig mod:

- En eller begge forældre/stedforældre
- Andre i barnets netværk eller en ukendt
- En ansat
- Et andet barn/ung

Hvad du skal gøre afhænger ligeledes af, om du er medarbejder, leder eller en del af Center for Familie og Unge.

Handlevejene beskrives yderligere i diagrammet på næste side og uddybes på de følgende sider.

Figuren viser en oversigt over, hvad man som medarbejder på eller leder af en institution/ skole skal gøre hvis man har bekymring for, mistanke eller viden om overgreb mod et barn eller en ung.



Kommunens myndighedsafdeling træffer afgørelse om det videre sagsforløb, herunder evt. politianmeldelse og anvendelse af børnehus.

4.3.1 Mistanke eller viden i.f.t. forældre eller andre i forældres sted

Hvad gør du som medarbejder?

- Tal ikke med forældrene/stedforældre om mistanken.
- Drøft og afklar eventuel din mistanke med en kollega, der også kender barnet.
- Orienter din leder om mistanken.
- Nedskriv hvilke observationer, tegn, reaktioner og hændelser, der ligger til grund for mistanken – undgå at tolke på beskrivelserne.
- Hvis mistanken rejses af en pårørende eller andre, nedskriv da vedkommendes beskrivelse af den konkrete mistanke – undgå at tolke på beskrivelserne.
- Vis omsorg for barnet og lyt til barnet/den unge, men spørg ikke ind til detaljer om det mulige overgreb.
- Tal ikke om din mistanke eller viden med nogen, der ikke er involveret i sagen.

Hvad gør du som leder?

- Tal ikke med forældrene eller stedforældre om mistanken.
- Som leder er du ansvarlig for behandling af mistanken, herunder ansvarlig for at sende underretning til kommunens myndighedsafdeling.
- Vurder oplysningerne fra din medarbejder, herunder om karakteren af oplysningerne umiddelbart giver anledning til at underrette kommunen.
- Hvis du er i tvivl kan du kontakte souschef Niels Møller-Andersen på tlf. 28 95 47 44 eller myndighedsleder Rikke Schønning på tlf. 21 55 05 25.
- Orienter din medarbejder om, hvorvidt oplysningerne har ført til en underretning. Hvis det ikke er tilfældet, så orienter medarbejderen om, at vedkommende fortsat vil kunne bruge sin personlige underretningspligt.
- Som underrettende leder og medarbejder kan du/I blive bedt om at deltage i et møde

med kommunen med henblik på at uddybe underretningen.

- Støt din medarbejder i at kunne rumme sagen i den tid, der går, mens udredningsprocessen foregår i kommunen.

Hvad gør kommunen, når den modtager en underretning?

- Kommunen skal inden for 24 timer efter modtagelsen af en underretning vurdere, om barnets eller den unges sundhed eller udvikling er i fare således, at der straks kan iværksættes en akut indsats over for barnet eller den unge. Hvis kommunen vurderer, at der ikke er behov for en akut indsats, overgår den pågældende underretning til de øvrige sagsgange for indkomne underretninger, jf. barnets lov § 136.
- Kommunen skal senest 6 hverdage efter at have modtaget en underretning sende en bekræftelse herom til underretteren, jf. barnets lov § 138.
- I sager hvor der modtages en underretning om et barn eller en ung, og hvor der i forvejen af kommunen er iværksat foranstaltninger, skal kommunen genvurdere sagen. Genvurderingen skal afklare, hvorvidt underretningen giver anledning til at revidere indsatsen. Som led i genvurderingen skal kommunen inddrage en anden eller andre personer, der ikke tidligere har deltaget i behandlingen af sagen, jf. barnets lov §137.
- Sagen kan drøftes i kommunen, hvor underrettende medarbejder og leder vil blive indkaldt til uddybning af underretningen.
- Når et barn eller ung har været udsat for overgreb eller ved mistanke herom skal kommunen til brug for den børnefaglige undersøgelse benytte det børnehus, som kommunen er tilknyttet jf. barnets lov § 125, herunder modtage råd og vejledning og få foretaget en udredning af barnets behov for særlig støtte jf. barnets lov § 20. Politiet tager stilling til evt. retsmedicinsk undersøgelse og videoafhøring af barnet. I børnehuset inddrages endvidere sundhedsfagligt personale i en vurdering af barnets behov for lægelig undersøgelse og behandling. Barnet og dets nærmeste omsorgspersoner kan endvidere efter behov modtage krisestøtte i børnehuset. Det er fortsat kommunen i barnets eller den unges handlekommune, der har myndighedsansvaret under hele forløbet i sagen, hvor børnehuset benyttes.

- Kommunen vurderer den enkelte sag i samarbejde med politiet og børnehuset med hensyn til hvem, det er relevant at orientere om sagen samt hvornår. Kommunen har ansvaret for beslutningen.
- Kommunen skal orientere underretter om, hvorvidt underretningen har givet anledning til undersøgelse eller foranstaltning. Det gælder dog ikke, hvis særlige forhold gør sig gældende, f.eks. særlige hensyn til det pågældende barn eller den unge, jf. barnets lov § 138.
- Kommunen kan på baggrund af et konkret skøn vælge at orientere underretteren om, hvilken type foranstaltning, der er iværksat samt om den planlagte varighed heraf, hvis oplysningen herom vil kunne have væsentlig betydning for den støtte, som underretteren kan yde barnet eller den unge. Det gælder dog ikke, hvis særlige forhold gør sig gældende, f.eks. særlige hensyn til det pågældende barn eller den unge, jf. barnets lov § 138, stk. 3.
- Ved behandling af en underretning om overgreb mod et barn eller en ung skal kommunen gennemføre en samtale med barnet eller den unge, jf. barnets lov § 137, stk. 2. Myndighedsrådgiveren kan i den forbindelse få rådgivning og vejledning af personalet i børnehuset vedrørende konkrete tvivls spørgsmål i forbindelse med afholdelse af samtalen.
- Ved underretning om overgreb mod et barn eller en ung fra barnets eller den unges forældres side, skal samtalen finde sted uden samtykke fra forældremyndighedens indehaver og uden dennes tilstedeværelse. Tilrettelæggelse samtale drøftes forinden med politiet. Samtale kan undlades i det omfang, barnets eller den unges modenhed eller sagens karakter taler imod samtalens gennemførelse, jf. barnets lov § 137 stk. 4.
- Myndighedsrådgiveren skal arbejde på at fastholde en normal hverdag for barnet ved at sikre, at der er trykpersoner omkring barnet i hverdagen, der samtidig skaber sikkerhed for barnet.
- Såfremt børnehuset benyttes, vil undersøgelserne i børnehuset alene fokusere på de forhold hos barnet eller den unge, der er relateret til overgrebet eller mistanken om overgrebet, og det er derfor fortsat påkrævet, at myndighedsrådgiveren foretager en samlet børnefaglig undersøgelse efter barnets lov § 20.
- Under behandlingen af en sag, hvor børnehuset benyttes, kan personalet i børnehuset, politiet og anklagemyndigheden og sundhedsmyndigheder, autoriserede sundhedspersoner og kommunale myndigheder, der løser opgaver inden for området for udsatte børn og unge, indbyrdes udveksle oplysninger om rent private forhold vedrørende barnets eller den unges personlige og familiemæssige omstændigheder, hvis udvekslingen må anses for nødvendig af hensyn til barnets eller den unges gange, jf. barnets lov § 126.
- Hvis barnet anbringes eller er anbragt, og hvis der er mistanke eller viden om, at den person, som barnet skal have samvær med, har begået overgreb mod et barn eller en ung, skal børn- og ungeudvalget, med mindre særlige forhold taler imod det, for en bestemt periode træffe afgørelse om at afbryde samvær eller brev-, mail- eller telefonforbindelse mellem barnet og den person, som der er mistanke eller viden om, udsætter barnet for overgreb. Alternativt, at samværet foregår under tilstedeværelse af en repræsentant for kommunen, jf. barnets lov § 105, stk 2.

4.3.2 Mistanke eller viden i.f.t. en voksen i barnets netværk (ikke forældre og ikke ansatte)

Hvad gør du som medarbejder?

- Drøft og afklar eventuel din mistanke med en kollega, der også kender barnet.
- Orienter din leder om mistanken.
- Nedskriv hvilke tegn, reaktioner og hændelser, der ligger til grund for mistanken – undgå at tolke på beskrivelserne.
- Hvis mistanken rejses af en pårørende eller andre, nedskriv da vedkommendes beskrivelse af den konkrete mistanke – undgå at tolke på beskrivelserne.
- Vis omsorg for barnet og lyt til barnet/den unge, men gå ikke i detaljer om det mulige overgreb.
- Tal ikke om din mistanke eller viden med nogen, der ikke er involveret i sagen.

Hvad gør du som leder?

- Som leder er du ansvarlig for behandling af mistanken, herunder ansvarlig for at sende underretning til kommunen.
- Vurder oplysningerne fra din medarbejder, herunder om karakteren af oplysningerne umiddelbart giver anledning til at underrette kommunen.
- Hvis du er i tvivl kan du kontakte souschef Niels Møller-Andersen på tlf. 28 95 47 44 eller myndighedsleder Rikke Schønning på tlf. 21 55 05 25 og bede om vejledning i forhold til, om der skal foretages en underretning.
- Forældrene skal orienteres, inden der fremsendes underretning.
- Orienter din medarbejder om hvorvidt oplysningerne har ført til en underretning. Hvis det ikke er tilfældet, så orienter din medarbejder om at vedkommende fortsat vil kunne bruge sin personlige underretningspligt.
- Som underrettende leder kan du og din medarbejder blive bedt om at deltage i et møde med kommunen med henblik på at uddybe underretningen.
- Støt din medarbejder i at kunne rumme sagen i den tid, der går, mens udredningsprocessen foregår i kommunen.
- Tal ikke om din mistanke eller viden med nogen, der ikke er involveret i sagen.

Hvad gør kommunen, når den modtager en underretning?

- Kommunen skal inden for 24 timer efter modtagelsen af en underretning vurdere om barnets eller den unges sundhed eller udvikling er i fare, så der straks kan iværksættes en akut indsats over for barnet eller den unge. Hvis kommunen vurderer, at der ikke er behov for akut indsats, overgår den pågældende underretning til øvrige sagsgange for indkomne underretninger, jf. barnets lov § 136.
- Kommunen skal senest 6 hverdage efter at have modtaget en underretning sende en bekræftelse herfor til underretteren, jf. barnets lov § 136.
- I sager, hvor der modtages en underretning om et barn eller en ung, og hvor der i

forvejen af kommunen er iværksat foranstaltninger, skal myndighedsafdelingen genvurdere sagen. Genvurderingen skal afklare, hvorvidt underretningen giver anledning til at revidere indsatsen. Som led i genvurderingen skal kommunen inddrage en anden eller andre personer, der ikke tidligere har deltaget i behandlingen af sagen, jf. barnets lov § 137.

- Sagen kan drøftes i kommunen, hvor underrettende medarbejder og leder vil blive indkaldt til uddybning af underretningen.
- Når et barn eller ung har været udsat for overgreb eller ved mistanke herom skal kommunen til brug for den børnefaglige undersøgelse benytte det børnehus, som kommunen er tilknyttet jf. barnets lov § 125, herunder modtage råd og vejledning og få foretaget en udredning af barnets behov for særlig støtte jf. barnets lov § 20. Politiet tager stilling til evt. retsmedicinsk undersøgelse og videoafhøring af barnet. I børnehuset inddrages endvidere sundhedsfagligt personale i en vurdering af barnets behov for lægelig undersøgelse og behandling. Barnet og dets nærmeste omsorgspersoner kan endvidere efter behov modtage krisestøtte i børnehuset. Det er fortsat kommunen i barnets eller den unges handlekommune, der har myndighedsansvaret under hele forløbet i sagen, hvor børnehuset benyttes.
- Kommunen vurderer den enkelte sag i samarbejde med politiet og børnehuset med hensyn til, hvem det er relevant at orientere om sagen samt hvornår.
- Kommunen skal orientere underretter om, hvorvidt underretningen har givet anledning til undersøgelse eller foranstaltning. Det gælder dog ikke, hvis særlige forhold gør sig gældende, f.eks. særlige hensyn til det pågældende barn eller den unge, jf. barnets lov § 138 stk. 2.
- Kommunen kan på baggrund af et konkret skøn vælge at orientere underretteren om, hvilken type foranstaltning, der er iværksat samt den planlagte varighed heraf, hvis oplysningen herom vil kunne have væsentlig betydning for den støtte, som underretteren kan yde barnet eller den unge. Det gælder dog ikke, hvis særlige forhold gør sig gældende, f.eks. særlige hensyn til det pågældende barn eller den unge, jf. barnets lov § 138, stk. 3.
- Ved behandling af en underretning om overgreb mod et barn eller en ung skal

kommunen gennemføre en samtale med barnet eller den unge, jf. barnets lov § 137, stk. 2. Myndighedsrådgiveren kan i den forbindelse få rådgivning og vejledning af personalet i børnehuset vedrørende konkrete tvivlsspørgsmål i forbindelse med afholdelse af børnesamtalen.

- Myndighedsrådgiveren skal arbejde på at fastholde en normal hverdag for barnet ved at sikre, at der er trykpersoner omkring barnet i hverdagen.
- Såfremt børnehuset benyttes, vil undersøgelserne i børnehuset alene fokusere på de forhold hos barnet eller den unge, der er relateret til overgrebet eller mistanken om overgrebet, og det er derfor fortsat påkrævet, at myndighedsrådgiveren foretager en samlet børnefaglig undersøgelse efter barnets lov § 20.
- Under behandlingen af en sag, hvor børnehuset benyttes, kan personalet i børnehuset, politiet og anklagemyndigheden og sundhedsmyndigheder, autoriserede sundhedspersoner og kommunale myndigheder, der løser opgaver inden for området for udsatte børn og unge, indbyrdes udveksle oplysninger om rent private forhold vedrørende barnets eller den unges personlige og familiemæssige omstændigheder, hvis udvekslingen må anses for nødvendig af hensyn til barnets eller den unges sundhed og udvikling. Udvekslingen af oplysninger har til formål at undgå, at barnet skal fortælle om overgrebet flere gange, jf. retsikkerhedsloven § 11f.

4.3.3 Mistanke eller viden i.f.t. en ansat

Hvad gør du som medarbejder?

- Noter hændelser og de videre handlinger i forhold til mistanke.
- Er det forældre, som kommer til dig med en bekymring eller en mistanke om et seksuelt overgreb eller vold mod deres barn, kan du bede forældrene om at skrive deres samtaler med barnet ned.
- Kontakt din leder – og kun din leder – hvis du har viden om et seksuelt overgreb eller vold begået af en anden ansat. Din leder har ansvar for at gå videre med sagen.
- Hvis din viden er rettet mod din leder, skal du kontakte centerchef i Center for Skoler og Dagtilbud i Fredensborg Kommune Marianne Ingeholm Larsen. Centerchefen har ansvar

for at gå videre med sagen og underrette direktøren for kommunens HR afdeling/personaleforvaltning.

- Vis omsorg for barnet og lyt til barnet/den unge, men spørg ikke ind til detaljer om det mulige overgreb. Vær til rådighed. Fasthold en normal hverdag for barnet.

Hvad gør du som leder?

- Vurder tyngden af den skriftlige og mundtlige information, du har fået fra medarbejdere, forældre eller andre.
- Kontakt centerchef i Center for Skole og Dagtilbud i Fredensborg Kommune Marianne Ingeholm Larsen for at koordinere det videre forløb, herunder om der er grundlag for at foretage en politianmeldelse.
- Har du konkret viden om vold eller seksuelt overgreb begået af en ansat, skal du straks sende en underretning om barnet til kommunen. Du skal informere det pågældende barns forældre.
- Vær opmærksom på behovet for støtte og omsorg til de involverede personer:
 - Barnet og dets forældre
 - Den ansatte, som viden eller mistanke er rettet mod
 - De øvrige ansatte, børn og forældre
- Da der er tale om en personalesag, skal du - i samarbejde med centerchefen - koordinere det videre forløb med Kommunens HR-afdeling.
- Du skal - i samarbejde med centerchefen - vurdere om og hvornår, det er relevant at orientere øvrige ansatte, de andre forældre, bestyrelsen mv.

Hvad gør kommunen, når den modtager en underretning?

- Kommunen skal inden for 24 timer efter modtagelsen af en underretning vurdere om barnets eller den unges sundhed eller udvikling er i fare således, at der straks kan iværksættes en akut indsats over for barnet eller den unge. Hvis kommunen vurderer, at der ikke er behov for akut indsats, overgår den pågældende underretning til øvrige sagsgegnere for indkomne underretninger, jf. barnets lov § 136.
- Kommunen skal senest 6 hverdage efter at have modtaget en underretning sende en

bekræftelse herfor til underretteren, jf. barnets lov § 138.

- I sager, hvor der modtages en underretning om et barn eller en ung, og hvor der i forvejen af kommunen er iværksat foranstaltninger, skal kommunen genvurdere sagen. Genvurderingen skal afklare, hvorvidt underretningen giver anledning til at revidere indsatsen. Som led i genvurderingen skal kommunen inddrage en anden eller andre personer, der ikke tidligere har deltaget i behandlingen af sagen, jf. barnets lov § 137.
- Sagen kan drøftes i kommunen, hvor underrettende medarbejder og leder vil blive indkaldt til uddybning af underretningen.
- Når et barn eller ung har været udsat for overgreb eller ved mistanke herom skal kommunen til brug for den børnefaglige undersøgelse benytte det børnehus, som kommunen er tilknyttet jf. barnets lov § 125, herunder modtage råd og vejledning og få foretaget en udredning af barnets behov for særlig støtte jf. barnets lov § 20. Politiet tager stilling til evt. retsmedicinsk undersøgelse og videoafhøring af barnet. I børnehuset inddrages endvidere sundhedsfagligt personale i en vurdering af barnets behov for lægelig undersøgelse og behandling. Barnet og dets nærmeste omsorgspersoner kan endvidere efter behov modtage krisestøtte i børnehuset. Det er fortsat kommunen i barnets eller den unges handlekommune, der har myndighedsansvaret under hele forløbet i sagen, hvor børnehuset benyttes.
- Kommunen vurderer den enkelte sag i samarbejde med politiet og børnehuset med hensyn til, hvem det er relevant at orientere om sagen samt hvornår.
- Ved behandling af en underretning om overgreb mod et barn eller en ung skal kommunen gennemføre en samtale med barnet eller den unge, jf. barnets lov § 137, stk. 2. Myndighedsrådgiveren kan i den forbindelse få rådgivning og vejledning af personalet i børnehuset vedrørende konkrete tvivlsspørgsmål i forbindelse med afholdelse af børnesamtalen.
- Kommunen skal orientere underretter om, hvorvidt underretningen har givet anledning til undersøgelse eller foranstaltning, jf. barnets lov § 138.
- Kommunen kan orientere underretteren om, hvilken type foranstaltning den har iværksat og om den planlagte varighed heraf, hvis

oplysningen herom vil kunne have væsentlig betydning for den støtte, som underretteren kan yde barnet eller den unge. Dette gælder dog ikke, hvis særlige forhold gør sig gældende, f.eks. særlige hensyn til det pågældende barn eller den unge, jf. barnets lov § 138.

- Myndighedsrådgiveren skal arbejde på at fastholde en normal hverdag for barnet ved at sikre, at der er tryghedspersoner omkring barnet i hverdagen.
- Såfremt børnehuset benyttes, vil undersøgelserne i børnehuset alene fokusere på de forhold hos barnet eller den unge, der er relateret til overgrebet eller mistanken om overgrebet, og det er derfor fortsat påkrævet, at myndighedsrådgiveren foretager en samlet børnefaglig undersøgelse efter barnets lov § 20.
- Under behandlingen af en sag, hvor børnehuset benyttes, kan personalet i børnehuset, politiet og anklagemyndigheden og sundhedsmyndigheder, autoriserede sundhedspersoner og kommunale myndigheder, der løser opgaver inden for området for udsatte børn og unge, indbyrdes udveksle oplysninger om rent private forhold vedrørende barnets eller den unges personlige og familiemæssige omstændigheder, hvis udvekslingen må anses for nødvendig af hensyn til barnets eller den unges sundhed og udvikling. Udvekslingen af oplysninger har til formål at undgå, at barnet skal fortælle om overgrebet flere gange, jf. retsikkerhedsloven § 11f.

4.3.4 Mistanke eller viden i.f.t. et barn under 15 år

Hvad gør du som medarbejder?

- Overrasker du børnene i situationen, spørg dem da på en neutral måde om, hvad de laver/leger, og hvor de evt. har set eller kender denne leg fra? Lyt til børnene og undgå at afhøre dem.
- Drøft og afklar eventuel din viden og mistanke med en kollega, som også kender barnet eller børnene.
- Nedskriv hvilke tegn, reaktioner eller hændelser, der ligger til grund for din viden eller mistanke – undlad tolkninger.
- Hvis du har fået din viden eller mistanke af en pårørende eller andre, nedskriv da

vedkommendes beskrivelse så konkret som muligt og undlad at tolke på disse oplysninger.

- Tal ikke om din mistanke med nogen, der ikke er involveret i sagen.

Hvad gør du som leder?

- Vurder medarbejderens oplysninger, herunder om karakteren af oplysningerne tyder mere på en eksperimenterende leg end på en overgrebsituation.
- Hvis du er i tvivl om ovenstående, kan du kontakte souschef Niels Møller-Andersen på tlf. 28 95 47 44 eller myndighedsleder Rikke Schønning på tlf. 21 55 05 25 og bede om hjælp til en nærmere vurdering af oplysningerne.
- Der skal ved leg og aktiviteter, der vækker tvivl og bekymring om et seksuelt overgreb, altid foretages en underretning til kommunen både ift. det barn, der er blevet udsat for overgreb af et andet barn og ift. det barn, der har udsat et andet barn for overgreb.
- Hvis det er afklaret, at det drejer sig om en voldelig eller seksuel handling, skal du, eventuelt sammen med medarbejderen, allerede samme dag indkalde og/ eller orientere begge børns forældre om hændelsen.
- Ved samtalen med forældrene skal du orientere om, at der skal indsendes en underretning til kommunen på hvert af børnene, så de kan få den relevante hjælp og støtte.
- Hvis der i forløbet opstår mistanke om, at et af børnene har været udsat for seksuelt overgreb fra forældre eller andre voksne i forældrenes sted, underrettes kommunen med en særskilt underretning uden, at forældrene orienteres. Herefter anvendes proceduren vedrørende viden eller mistanke rettet mod forældre eller andre voksne i forældres sted.
- Som underrettende leder kan du og din medarbejder blive bedt om at deltage i et møde med kommunen med henblik på at uddybe underretningen
- Støt din medarbejder i at kunne rumme den tid, der går, mens udredningsprocessen foregår i kommunen.

Hvad gør kommunen, når den modtager en underretning?

- Kommunens konsultative team for overgreb eller andre videnspersoner kan inddrages til at koordinere og planlægge indsatsen i institutionen i de situationer, hvor der fx er to eller flere børn involveret.
- I disse situationer kan der være behov for at indkalde pædagogisk konsulent, psykolog, ROF og myndighedsrådgiver for sammen at tilrettelægge støtte til de enkelte børn, børnegruppen og personalet.
- Kommunen skal inden for 24 timer efter modtagelsen af en underretning vurdere om barnets eller den unges sundhed eller udvikling er i fare således, at der straks kan iværksættes en akut indsats over for barnet eller den unge. Hvis kommunen vurderer, at der ikke er behov for akut indsats, overgår den pågældende underretning til øvrige sagsgange for indkomne underretninger, jf. barnets lov § 136. Hvis kommunen vurderer, at der ikke er behov for akut indsats, overgår den pågældende underretning til øvrige sagsgange for indkomne underretninger.
- Kommunen skal senest 6 hverdage efter at have modtaget en underretning sende en bekræftelse herfor til underretteren, jf. barnets lov § 138.
- I sager, hvor der modtages en underretning om et barn eller en ung, og hvor der i forvejen af kommunen er iværksat foranstaltninger, skal kommunen inddrage en anden eller andre personer der ikke tidligere har deltaget i behandlingen af sagen, jf. barnets lov § 137.
- Sagen kan drøftes i kommunen, hvor underrettende medarbejder og leder vil blive indkaldt til uddybning af underretningen.
- Når et barn eller en ung har været udsat for overgreb eller ved mistanke herom skal kommunen til brug for den børnefaglige undersøgelse benytte det børnehus, som kommunen er tilknyttet, jf. barnets lov § 125, herunder modtage råd og vejledning og få foretaget en udredning af barnets behov for særlig støtte, jf. barnets lov § 20. Politiet tager stilling til evt. retsmedicinsk undersøgelse og videoafhøring af barnet. I børnehuset inddrages endvidere sundhedsfagligt personale i en vurdering af barnets behov for lægelig undersøgelse og behandling. Barnet og dets nærmeste omsorgspersoner kan endvidere efter behov modtage krisestøtte i

børnehuset. Det er fortsat kommunen i barnets eller den unges handlekommune, der har myndighedsansvaret under hele forløbet i sagen, hvor børnehuset benyttes.

- Kommunen vurderer den enkelte sag i samarbejde med politiet og børnehuset med hensyn til, hvem det er relevant at orientere om sagen samt hvornår.
- Ved behandling af en underretning om overgreb mod et barn eller en ung skal kommunen gennemføre en samtale med barnet eller den unge, jf. barnets lov § 137, stk. 2. Myndighedsrådgiveren kan i den forbindelse få rådgivning og vejledning af personalet i børnehuset vedrørende konkrete tvivlsspørgsmål i forbindelse med afholdelse af børnesamtalen.
- Kommunen *skal* orientere underretter om hvorvidt underretningen har givet anledning til undersøgelse eller foranstaltning, jf. barnets lov § 138.
- Kommunen *kan* orientere underretteren om, hvilken type foranstaltning den har iværksat og om den planlagte varighed heraf, hvis oplysningen herom vil kunne have væsentlig betydning for den støtte, som underretteren kan yde barnet eller den unge. Dette gælder dog ikke, hvis særlige forhold gør sig gældende, f.eks. særlige hensyn til det pågældende barn eller den unge, jf. barnets lov § 138, stk. 3.
- Kommunen skal arbejde på at fastholde en normal hverdag for barnet ved at sikre, at der er tryksheds personer omkring barnet i hverdagen.
- Såfremt børnehuset benyttes, vil undersøgelserne på de forhold hos barnet eller den unge, der er relateret til overgrebet eller mistanken om overgrebet, og det er derfor fortsat påkrævet, at myndighedssagsbehandleren foretager en samlet børnefaglig undersøgelse efter barnets lov § 20. Som udgangspunkt involverer sager, hvor et barn under 15 år har udsat et andet barn for seksuelt grænseoverskridende adfærd, ikke politiet, da barnet er under den kriminelle lavalder. Men der kan forekomme tilfælde, hvor der kan være overvejelser om at rejse et erstatningsansvar, hvor politiet kan inddrages. Det vil altid være muligt for en familie - ved en politianmeldelse - at få beskikket en bistandsadvokat (dette afgøres af retten). Bistandsadvokaten kan være behjælpelig med at søge om erstatning fra staten til ofre for disse forbrydelser, også i tilfælde, hvor

gerningsmanden er under den kriminelle lavalder.

- Under behandlingen af en sag, hvor børnehuset benyttes, kan personalet i børnehuset, politiet og anklagemyndigheden og sundhedsmyndigheder, autoriserede sundhedspersoner og kommunale myndigheder, der løser opgaver inden for området for udsatte børn og unge, indbyrdes udveksle oplysninger om rent private forhold vedrørende barnets eller den unges personlige og familiemæssige omstændigheder, hvis udvekslingen må anses for nødvendig af hensyn til barnets eller den unges sundhed og udvikling. Udvekslingen af oplysninger har til formål at undgå, at barnet skal fortælle om overgrebet flere gange, jf. retsikkerhedsloven § 11f.

4.4 Må man tale med barnet?

Som fagperson kan man blive i tvivl, når der opstår en bekymring eller mistanke om vold og seksuelle overgreb mod et barn. Hvor meget må man tale med barnet? Kommer man til at ødelægge den politimæssige efterforskning? Man må gerne lytte til og stille forståelsesspørgsmål eller afklarende spørgsmål til barnet. Hvis der senere skal udarbejdes en underretning eller foretages en politianmeldelse, vil samtalen med barnet indgå som et af elementerne i den beskrivelse, som fagpersonen skal videregive.

Eksempel på spørgsmål man kan stille til barnets udsagn

En 10-årig pige, fortæller til sin klasselærer:
Pigen: Jeg kan ikke li' at være alene hjemme med min far. Han piller ved mig.

Klasselæreren: Hvad gør din far, når han piller ved dig?

Pigen: Han rører ved min tissekone. Han kommer ind på mit værelse om aftenen, når jeg er gået i seng. Han stikker hånden ind under dynen og rører ved min tissekone.

Klasselæreren: Det er godt, at du har fortalt det til mig. Jeg vil hjælpe dig, for voksne må ikke røre ved børns tissekoner på den måde.

Klasselæreren orienterer skolelederen om samtalen. Skolelederen sender en underretning til kommunen uden at orientere forældrene om underretningen.

Afhøring af barnet er politiets opgave. Detaljerede spørgsmål om hændelsen, omfang, tidspunkt for overgrebene osv. er spørgsmål, som politiet stiller i forbindelse med afhøringen af barnet.

Barnets lov

§ 137, stk. 2.

Til brug for en vurdering af en underretning efter §§ 132, 133 og 135, jf. stk. 1, kan der finde en samtale sted med barnet eller den unge. Samtalen kan finde sted uden samtykke fra forældremyndighedsindehaveren og uden dennes tilstedeværelse, når hensynet til barnets eller den unges bedste taler herfor, herunder når der er bekymring for, at barnet eller den unge kan være udsat eller i risiko for negativ social kontrol eller en æresrelateret konflikt.

§ 137 stk. 3. Ved underretning om overgreb mod et barn eller en ung skal der finde en samtale sted med barnet eller den unge. Ved underretning om overgreb mod et barn eller en ung fra forældrenes side skal samtalen finde sted uden samtykke fra forældremyndighedsindehaveren og uden dennes tilstedeværelse.

4.5 Fokus på barnet og familien

Både i opsporingen af overgreb og i situationer, hvor det er kommet frem, at et barn har været udsat for overgreb, har man en vigtig rolle som den fagperson, lærer eller pædagog, der har med barnet at gøre i hverdagen.

Mange følelser og reaktioner er i spil hos både barnet og familien. Det er vigtigt, at man som fagperson har fokus på barnet og familien. Barnet har behov for, at man fortsat drager omsorg for det, og at hverdagen er så tryk, forudsigelig og genkendelig som muligt midt i den vanskelige situation, der kan opstå, når det kommer frem, at et barn har været udsat for overgreb.

Børnehus

Når et barn eller ung har været udsat for overgreb eller ved mistanke herom, skal kommunen som led i den børnefaglige undersøgelse benytte det børnehus som kommunen er tilknyttet. I børnehusene håndteres som udgangspunkt sager, hvor overgrebet har en sådan karakter, at der er behov for et samarbejde mellem kommune, politi og/eller sundhedsvæsen.

Det er kommunen, der vurderer, hvorvidt der er tale om en sag, der involverer politi og / eller sundhedsvæsenet. Kommunen bevarer myndighedsansvaret i forhold til barnet eller den unge under hele forløbet i børnehuset.

Indsatsen i børnehuset består af en udredning og undersøgelse af barnets eller den unges forhold med henblik på at afdække barnets eller den unges behov for særlig støtte foranlediget af overgrebet. Undersøgelsen foretages som en del af den børnefaglige undersøgelse, hvor Børnehuset bistår i den tværsektorielle koordinering.

I forbindelse med en konkret efterforskning anvender politiet børnehusets børnevenligt indrettede vidneafhøringslokale til at foretage videoafhøring af barnet eller den unge. Politiet vurderer om der er behov for en retsmedicinsk undersøgelse.

Som udgangspunkt kan børn til og med 14 år blive videoafhørt i børnehuset. I særlige tilfælde kan der dog dispenseres fra denne aldersgrænse begrundet i barnets/den unges udvikling og psykiske tilstand. Det kan fx være tilfælde, hvor en ung over 14 år har en kognitiv funktionsnedsættelse. Politiet bestemmer, hvor børn og unge over 14 år skal afhøres. I tilfælde hvor det er muligt og hensigtsmæssigt kan politiet vælge at afhøre unge over 14 år i børnehusets lokaler. Unge over 14 år deltager som udgangspunkt i det efterfølgende retsmøde.

I børnehuset inddrages endvidere sundhedsfagligt personale i en vurdering af barnets behov for lægelig undersøgelse og behandling. Sideløbende med politiets og sundhedsvæsenets indsats vurderer børnehusets personale, om det er relevant at tilbyde barnet eller den unge og dets nære relationer krisestøtte. Personalet i børnehuset yder rådgivning og vejledning til den kommunale myndighedsrådgiver i forhold til den børnefaglige undersøgelse og håndteringen af den samlede families situation, herunder barnets og familiens evt. fremadrettede behov for særlig støtte. Det er fortsat kommunen i barnets eller den unges handlekommune, der har myndighedsansvaret under hele forløbet i sagen, hvor børnehuset benyttes.

Du kan finde kontaktoplysninger på Børnehuset Hovedstaden på sidste side under "kontakt".

5 Samarbejde mellem kommunen og Familieretshuset

I konfliktfyldte skilsmisssager, hvor forældrenes konfliktniveau overskygger fokus på barnet, fx på grund af sociale problemer i familien eller beskyldninger om vold og overgreb mod barnet, skal der etableres et tættere samarbejde mellem kommunens myndighedsafdeling og statsforvaltningen for at sikre en målrettet indsats over for barnet og forældrene. Formålet med det tættere samarbejde er:

- at sikre, at der hurtigere nås frem til en afgørelse,
- at sikre, at konflikten mellem forældrene begrænses,
- at begrænse den belastning, som sagsbehandling hos flere myndigheder kan udgøre for barnet.

Herudover er der også behov for at sikre, at oplysninger i kommunen omkring barnets og familiens sociale forhold indgår i statsforvaltningens grundlag for den afgørelse, der træffes,

herunder i sager om (mistanke om) vold og seksuelle overgreb i hjemmet.

5.1 Pressehåndtering

Ved enhver henvendelse fra pressen henvises der til kommunens presseansvarlige, Jesper Holdflod Pallesen.

I sager med overgreb, hvor der er stor bevågenhed fra pressens side, kan det være vigtigt, at der ikke går for lang tid, inden man udtaler sig til pressen. Det er vigtigt at være til rådighed, være godt forberedt og udvise empati for barnet, forældre, institutionen med mere. Man skal ikke udtale sig om mere, end hensynet til tavshedspligten giver mulighed for. Det er vigtigt at beskytte de involverede personer. Det er endvidere vigtigt at signalere, at kommunen vil forholde sig undersøgende og tage ansvar for eventuelle handlinger, hvis der er behov for det.

Det kan være relevant at nedsætte et pressteam, der mødes og lægger en plan for pressehåndteringen af sagen.

6 kontakt

Fredensborg Kommune

Navn	Stilling	Telefon
Susanne Lyngsø	Centerchef, Center for Familie og Unge	20 42 20 28
Marianne Ingeholm Larsen	Centerchef, Center for Skole og Dagtilbud	25 51 89 57
Rikke Schønning	Myndighedsleder	21 55 05 25
Niels Møller-Andersen	Souschef	28 95 47 44
Charlotte Mandøe	Centerchef	24 63 65 85
Jesper Holdflod Pallesen	Pressekoordinator	72 56 24 20

Samarbejdspartnere

Sted/navn	Bemærkninger	Telefon	Evt. adresse
Børnehuset Hovedstaden		33 17 30 30	Henrik Pontoppidans Vej 8, 2200 København N
Nordsjællands politi - Voldssager			
Politikommissær Jakob Grell		51 44 18 56	
Driftsledertelefon		25 66 01 22	
Nordsjællands politi - Sædelighedssager			
Overgrebstelefon		51 25 02 67	
Center for seksuelle overgreb, Rigshospitalet			
Børneteamet (0-14 år)	Hverdage 8.30-14.00	35 45 39 84	
Rigshospitalets Børnemodtagelse	Akutte henvendelser uden for teamets telefontid	35 45 40 64	
Ungeteamet (15-19 år)	hverdage 8.30-14.00	35 45 40 85	
Akuttelefon - Ungeteamet	Akutte henvendelser	35 45 50 32	

